

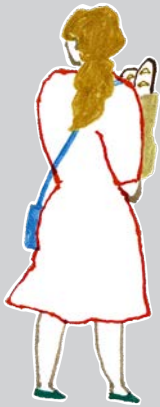
FAMILY, FRIEND, MEMORY

MIDLIFE TRAVEL

熟年の旅行

2024 SEP

NO. 66





林志安



林玲瑩



朱育鋒

發行人 林志安
文字編輯 林玲瑩
美術編輯 朱育鋒
出版單位 波賽頓傳媒

免費服務專線 0800-533883
網址 www.pac-group.net
電子郵件 service@kikikokomedia.com
創刊日期 2008年3月5日

台灣郵政臺中雜字第 2036 號登記證登記為雜誌交寄
本刊全部圖文內容版權，非經同意請勿轉載。
部分單元圖片用於介紹，版權仍為原作者所有，
並無侵權意圖，特此聲明，若有不妥請來信告知。

※ 廣告 / 廣編版面徵集中，歡迎洽詢

服務據點

台灣 台北
02-7713-4919
104 台北市中山區南京東路三段 168 號 13 樓
(免費停車場)

台灣 台中
04-3706-5309
403 台中市西區公益路 367 號
3F-1
(免費停車場)

台灣 高雄
07-976-9212
813 高雄市左營區明誠二路
505-2 號
(免費停車場)

太平洋事業集團

PAC Group 株式会社

日本 東京
+81-3-4500-2668
105-0004 東京都港區新橋
3-9-10 天翔新橋大樓 807

日本 千葉
+81-476-80-9160
270-1318 千葉縣印西市小林
3908-5

太平洋通商股份有限公司
太平洋整合行銷

失智友善旅行社
手語共融旅行



是什麼決定你將來的人生，快不快樂？

老化研究權威「哈佛成人發展研究」(Harvard Study of Adult Development) 在持續近 80 年、擴及研究者後代共達 1300 人後，近年公布的結論顛覆眾人：「在 50 歲對人際關係最滿意的一群人，到了 80 歲也會是最健康的一群。」換言之，個人的人際關係，比起社會階層、財富、智商乃至基因等各項變因，更能預測將來的長壽與快樂。

「健康老化的關鍵是人際關係。」計畫主持人羅伯特·沃爾丁格 (Robert Waldinger) 進一步解釋，人屆中年，照顧自己的人際關係，和照顧自己的身體健康一樣重要。

以 50 歲為分水嶺，人際關係除了社交圈，更是指家庭、伴侶與子女等親密關係。藉著旅行維繫親密關係的質量，本期封面故事「熟年的旅行」推薦 3 條旅遊路線，分別給父母的九州鐵道與溫泉之旅、帶子女的廣島瀨戶內看海逍遙，和三五好友的沖繩高爾夫團和冬季雪地森林體驗，今年就出發！用旅行創造回憶，讓自己越活越年輕。

Contents



封面故事

008

九州筑後鐵道

熟年的孝親旅行

012

瀨戶內廣島

熟年的家庭旅行

016

高爾夫 & 雪地森林

熟年的好友旅行



特別企劃

020

A-Z 雪見特輯

26 個日本冬季關鍵字



私房路線

028

歐洲奇幻漂流

SCENIC 多瑙河河輪



編輯精選

036

荷比法梵谷速寫

名畫看歐洲



旅宿

040

熊野中之島 & 熱海佳久

我的海上特等席



私房路線

046

南風多彩畫卷

SCENIC 湄公河河輪

太平洋旅行社海外新據點

日本千葉公司 20 年

TOKYO

東京公司元年

太平洋東京公司於 2024 年 9 月正式開幕
深化東京都內及各大城市串連服務
帶您悠遊日本 · 暢行無阻

我們提供各項在地疑難雜症解方

● 客製化服務 | 尊榮隱私

客製小團、私人包車、機場接送、半 / 一日遊、
現地導遊等，服務靈活彈性。

● 環宇禮遇通關 | 預約享 VIP 尊寵價

明星名流級禮遇，從入境到出境，無微不至的
VIP 享受。

● 主題體驗之旅 | 私人專機

東京現地出發，享受頂級奢華、直達目的
地，旅程至臻完美。

日本 東京

+81-3-4500-2668

東京都港區新橋 3-9-10 天正新橋大樓 807

PAC Group 株式会社 | since2000
PAC Group Corporation

東京都知事登錄旅行業第 3-8632 号

千葉縣知事登錄旅行業第 3-969 号

綜合旅行業 · 交觀綜字第 2156 号

品質保證協會第 0193 号

台灣觀光協會會員

國際航空運送協會 (IATA) 第 34-306974 号

PACIFIC TOUR
Pac



歡迎洽詢





熟年の旅行

以 50 歲為分水嶺，人生半百，回首人生軌道
子女離巢，與父母相處的時光在倒數
朋友各有生活，曾經熟悉，而今陌生
有沒有一個機會，再次凝聚大家？

沿途，人是最美的風景

向父母、子女、朋友發出邀請函
藉由 5 天、7 天的結伴旅行
一起經歷途中的酸甜苦辣，點點滴滴
用旅行寫回憶，讓回憶成為彼此生命的印記

啟程，訂製你們專屬的回憶

- 熟年的孝親旅行，VS 父母
陪伴是最好的禮物，與其等來日方長，不如珍惜當下
- 熟年的家庭旅行，VS 兒女
一家人在一起，不管去哪裡，照片裡的風景，不能少了你
- 熟年的友誼旅行，VS 朋友
各自成家立業後，有多少機會能回到年少，說走就走，揮灑青春的汗水？

MEMORIES

孝親的旅遊提案 # 1

MIDLIFE



帶長輩做一回時尚弄潮兒

Seven x Seven Itoshima 系島

遵循傳統並非唯一解方，趁著旅行的非日常，帶父母嘗試新鮮事物，有時更能收獲驚喜。2024 年 4 月底嶄新開幕的 Seven x Seven 系島，選址九州福岡陸連島海緣，東西兩棟共 47 間，從制高處俯瞰玄海國定公園岬岩碧波，不論哪間房、哪個角度皆無死角展望大海，大廳挑高雙層落地窗如巨幅畫布，速繪星曉晚霞百色，此情此景，問誰不動心？



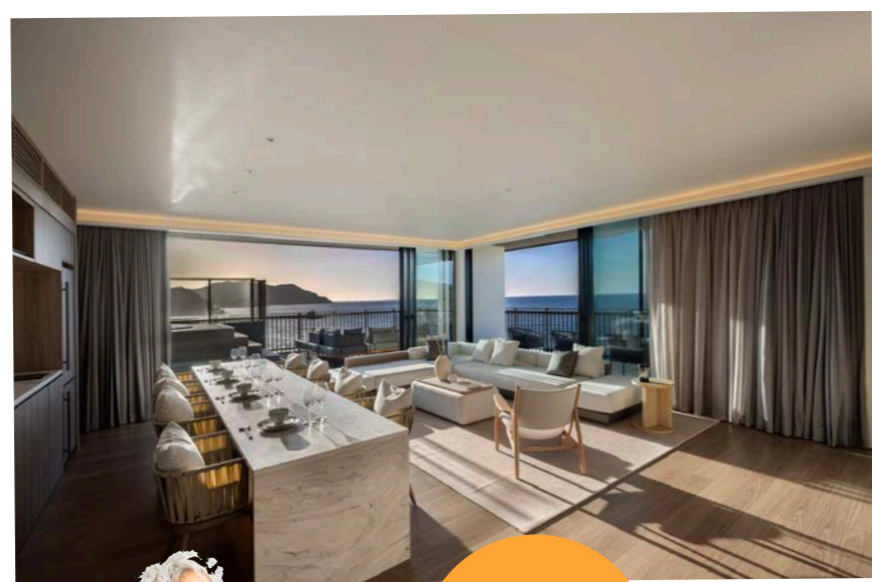
福岡夏威夷，自然系潮海寓所

兼具度假感與奢華，飯店由英國建築團隊「PDP LONDON LLP」策畫，為 FAV HOTEL 品牌旗下最頂級旅宿；灰白中性調，將色彩還予自然。明淨的石材天花板、溫潤木質傢俬，當日光通透入室，能最大限度借景天光雲彩。琳瑯滿目共 11 種房型，至多可容納 8 人三代同堂家族旅遊，滿足不同群體對「家」的想像。

室設如西岸高級公寓，均附海景露台、美式中島、開放式廚房及冰箱。頂樓房型則有按摩浴缸、屋頂露臺及 BBQ 燒烤爐多種可選，為親友團聚創造隱密而無界的空間；海風拂面、潮騷不絕於耳，一家團圓望夕燒海、觀星月，享受遠離塵囂的美好。白天踏浪、夜饗海鮮，兩間餐廳「Eatery」「Cafe & Bar」擷取福岡本地山海幸，製成各式創意菜單，以及大獲好評、繽紛如珠寶盒的早餐。

陽光、沙灘、薄荷玻璃海，Seven x Seven 系島離塵不離城，又與衝浪勝地玄界灘、景點天使之羽為鄰，驅車不過十分鐘可達「日本海灘百選」「日本夕陽百選」櫻井二見浦，純白海上鳥居、注連繩相繫夫妻岩，串連幸福圓滿，亦串起家的最小單位。

子曰：「父母在，不遠遊。」但對五、六年級生來說，「父母在，更要多出遊。」帶父母用旅行累積回憶，還能鼓勵老人家走向戶外、適量散步運動，一舉數得。如果年輕時的旅行是加法，帶著父母的旅行則是減法，放慢步調，根據父母的飲食喜好與需求，行程保留餘裕，如此便能賓主盡歡。

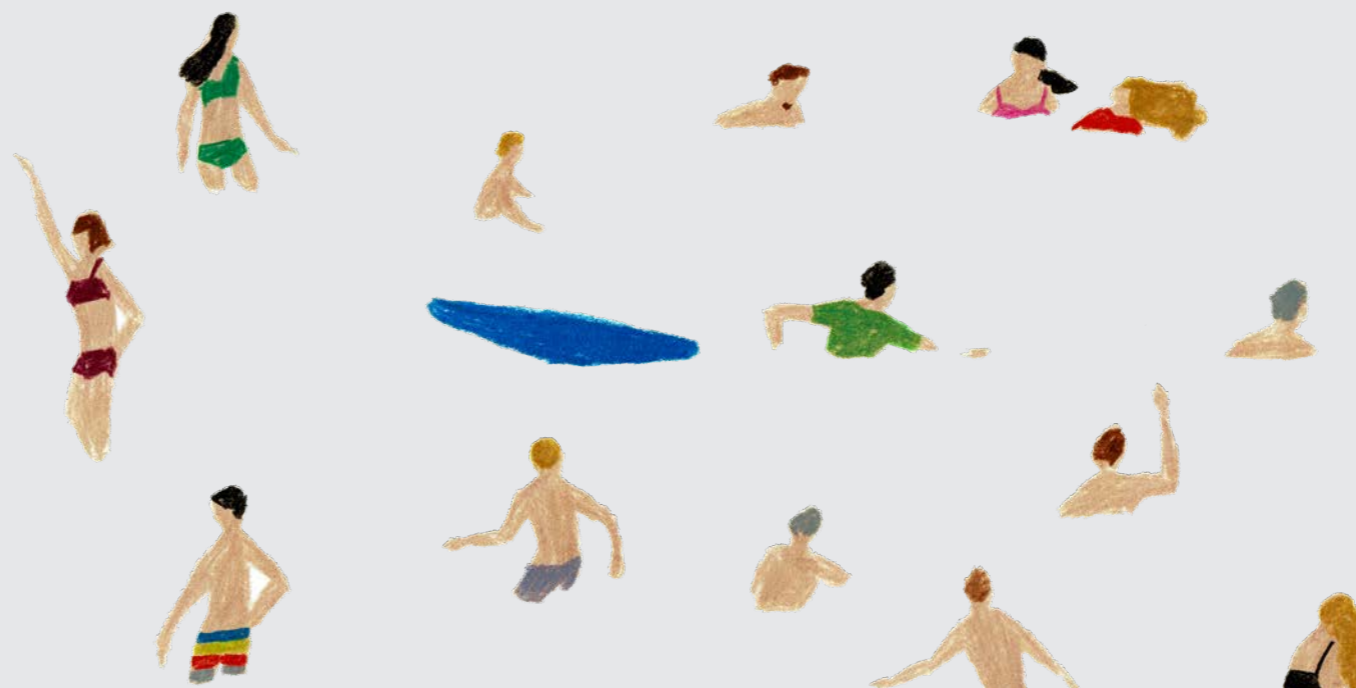


好開心！



熟年的孝親旅行： 送父母最好的禮物是陪伴。

- 吃住要好，步調要慢，負擔要小
- 不一定要選熱門城市，二線城市玩起來更從容，也更適合長輩的步調
- 注意氣候適宜與溫差。冬季旅遊可前往九州，以福岡為例，均溫落在 5-12°C，長輩相對比較能接受
- 善用特色交通工具如鐵道、船隻，讓交通成為亮點



孝親的旅遊提案 # 2

想體驗日系旅館，又怕住不慣？

別邸蘇庵 Bettei Soan

坐擁壯麗阿蘇五嶽，別邸蘇庵似山水掛畫裡的點睛之筆，遺世野舍，令端莊大景霎時鮮活。日式旅館的懷舊靜謐，一向深得人心，然而經典必備的榻榻米、座布團與日式床鋪，卻常令上了年紀的長輩望之卻步。所幸，別邸蘇庵採取和洋折衷，備有江戶古民風、鎌倉數寄屋造、現代日式及英式洋館共 4 種 16 室和洋房，寬敞始自 60 平方公尺，為住不慣純和室房間的賓客，提供便利隨心的選擇。



觀室、聞香、浴美人湯，觸動心靈的五感旅行

步履婆娑、幽香霧室，寧神香氣瀰漫鼻息，令神思漸次放鬆，身心沉浸夢鄉。嗅覺啟發旅行的「普魯斯特效應 (註)」，觸、視覺的完美交集，來自各室皆備的半露天風呂。以阿蘇火山口、漆窯、羅馬浴場等為靈感打造共 12 款湯池寐賞青綠，銀月勾勒山廓，汨汨水泉自地底噴湧，南阿蘇「夢零溫泉」質地醇厚略帶黏稠，素有美肌效果。



筑後鐵道 5 日



註：普魯斯特效應 (Proustian Effect) 指只要聞到曾經聞過的味道，便會開啓當時的記憶。典出自法國作家普魯斯特 (Marcel Proust, 1871-1922) 的小說《追憶似水年華》。

孝親的旅遊提案 # 3

在五、六年級的集體記憶裡，火車是昔年求學、工作、離鄉的交通工具，記憶之列乘載往事，載不動兩地思念；而在日本旅行，火車成為旅行的意義，尤在觀光鐵道不勝枚舉的九州，車廂內外就像一座座百寶箱，等待你入內尋寶。

2019 年全新上路的筑後廚房電車，由西鐵營運，俏皮的紅白格紋車身，靈感來自廚房抹布縫線，車頭有著可愛的英文草寫「Hello」，全列不走奢華高級感，而是給人平實溫暖的搭乘回憶。



THE RAIL KITCHEN CHIKUGO 筑後廚房電車 像回家一樣溫馨

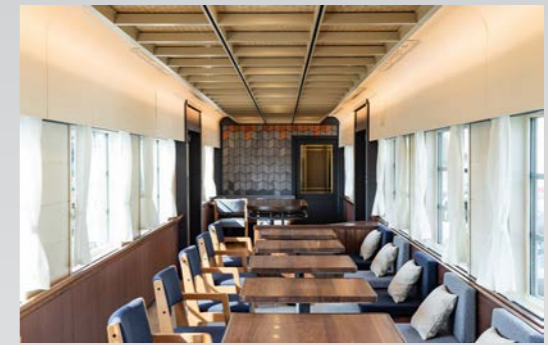


在列車上烤披薩？！

饗食筑後地產食材

「筑後」為明治前古稱，現指福岡南部一帶，從內裝可一窺筑後百花齊放的傳統工藝：八女竹編而成的久留米籃胎漆器天花板，交織燻銀城島瓦飾板，「木工之城」大川家具以沉穩色調，渲染復古摩登的喫茶店氛圍，即連乘務員藍底工作服，亦為本地國家無形文化財—久留米緋訂製而成。

列車主打「LOCAL to TRAIN」，像是在家裡餐桌吃飯般，串連沿線四季旬鮮，包含筑後小麥、久留米櫻桃蘿蔔、河豚、真鯛、博多極味鴨等。車廂裡還設有手工窯烤爐，新鮮出爐的旬野菜披薩，濃香滿溢車廂，令人食指大動。



家庭旅遊提案 #1

熟年的家庭旅行： 一家人的合照不能少了你

帶子女旅行關鍵字 # 品味 # 獨特



- 挑選全家都喜歡的目的地，共同規劃行程
- 在行程中加入好飯店，藉由吃飯、聊天、泡湯的時間交流感情
- 加入「在地」元素，適時挑選一些在地體驗，創造家庭與目的地的連結

為人父母，可能是一生最美好的羈絆：從新生的喜悅、幼兒時亦步亦趨、青春期的衝突與失落、到成人後獨立離家。父母看似從親子關係中退位，卻永遠是子女的靠山。與其滑著手機回憶兒時照片，盼著一通回家吃飯的電話，父母也能主動用旅行凝聚全家人，對成年子女而言，也是少有能從日常生活中抽身，與父母共度寶貴時光的機會。

SETO NATIKATI

關於瀨戶內海的很多很多…… 觀光列車 etSETOra

2020 年全新改裝上路的 etSETOra 觀光特急列車，往返於廣島與尾道之間，全車綠色車廂指定席，3 小時盡覽瀨戶內翠燦島嶼與碧海。冬海沉穩內斂，夕陽映照澄色波浪，冷冽空氣勾勒瀨戶大橋深邃輪廓，令旅途步調隨之從容。

JR 西日本延聘「九州鐵道之父」水戶岡銳治設計，etSETOra 取自廣島方言「えっと」和拉丁文「Et cetera」等等、很多之意，SETO 則是瀨戶的發音。車身瀨戶湛藍與浪花白相間、金色海浪鑲邊，像極了一艘帥氣海艦，馳騁海山之界。1 號車概念取自嚴島秋葉「紅」、2 號車則是瀨戶山之「綠」。坐在面海的單人沙發，邊享受精緻如珠寶盒的瀨戶內名物午茶，佐一杯加入柑橘果醬的雞尾酒，誰說大海、氣泡與酒精帶來的微醺，不能和家人一起沉醉？

你吃過這款早餐嗎？ 肱川遊覽朝食

一家人吃早餐，是再平凡不過的生活片段，不過，若把場景從家中換成船上，這感覺又不同了吧。緩緩流淌的肱川，倒映著兩側青碧，河水流經大洲盆地（今為愛媛縣大洲市），在江戶時代政經繁盛，有「伊予小京都」的美稱。

清晨日出、河風驟停，屋形船從岸邊緩緩駛出，途經白牆墨瓦的大洲城與古意盎然的臥龍山莊，一邊享用裝載本地鮮美旬食的早餐便當，一邊漂流於綠水悠悠，飲得是風土，品得是風華。

這是「NIPPONIA 大洲城下町」夏秋季住客限定的預約活動，飯店以「分散式飯店」的概念，將整個大洲城下町化作飯店其一，富商住宅、酒商、茶行等舊建築整理為住宿客房，並融合本地獨有歷史，比如前述的河畔早餐，抑或是由飯店帶領住客的城下町散步導覽，此外，夏夜也有傳統鷓鴣捕魚欣賞活動。



etSETOra

安縵創辦人極致的「家」

Azumi Setoda 生口島

旅居酒店，如何感到「家」一般地賓至如歸？答案或可借鑒安縵創辦人 Adrian Zecha。他以全新品牌首宿 Azumi Setoda 告訴世人，只要有心，外來品牌將不只是過客，而能與當地緊密聯結，乃至於讓人找到回家的放鬆感。

Zecha 曾於東京擔任記者，早年深受日式溫泉旅館待客之道吸引，此次攜手日本酒店集團 Naru Developments，藉 Azumi Setoda 描摹心中理想的日式居所。飯店改建自瀨戶內生口島的 140 年鹽商老宅「舊堀內邸」，外觀最大程度保留江戶歲月痕跡，內裝以木樑、石柱、土壤等「會呼吸」的材質，平衡島嶼特有的光風濕氣，營造向海而生的優雅之宿。

2021 年海風盪漾著檸檬香氣，老屋在春天新生，簡約而精湛的設計，榮獲 2024 米其林一星鑰。全館共規劃 22 宿，舒適居室介於 50~70 平方公尺之間，由京都建築師三浦史朗主導住宅區改造：方正內斂的原木燈具、盥洗檯、檜木浴池，無經過多雕琢，半透明障子為空間繪寫紋理，當日光篩透和紙，光影曖昧遊走窗格，自窗扉望向庭園青松白砂，交錯層織的木板牆，半隱若現，許以一種日常的清朗寬和。

AZUMI SETODA



鮮香酸甜微嗆，餐桌上的海島家宴

島波海道帶來絡繹不絕的自行車客，生口島上隨處可見的檸檬和柑橘園，也吸引著想遠走放空的遊人。瀨戶內在北前船時代（註）居海上貿易的重要樞紐，香料和陶瓷沿海上絲路自此運往京阪，因而賦予島上多元並融的飲食。

飯店餐食選用方圓 50 公里內本地農食海鮮，柑橘與香料入菜，料理突顯食材天然本味，呈桌色彩斑斕、日菜法吃的新穎和食。食器來自前屋主堀內家留存的骨董餐具，意在復刻貿易時代島上款待四方的家宴傳統。

住客除了本館，另可散步至錢湯別館「yubune」泡湯，有別霸占各處浴池的富士山牆，藝術家 MAI MIYAKE 以馬賽克拼貼瀨戶內海嶼日夜。抑或參與 Azumi Setoda 與生口島商家共同組織的在地體驗活動，如摘檸檬、製作蘇打水、騎單車等。



註：北前船是從江戶時代到明治時代的日本航運路線。該路線從大阪出發，經過瀨戶內陸海和關門海峽到達日本海北海道的港口，然後到達北海道。



廣島瀨戶內 5 日

朋友旅遊提案 #1

熟年的好友旅行： 與你分享的快樂，勝過獨自擁有。

退休後、空巢期，生活圈淡出同事與子女，朋友也可以是你的旅伴；不管是重溫青春熱血的兄弟會、無關伴侶的閨蜜團，或是幾對夫妻結伴出遊，依照共同興趣或喜好規畫主題行程，藉好友這一扇窗，看見視野的不同，就像伍思凱唱的：「與你分享的快樂，勝過獨自擁有。」

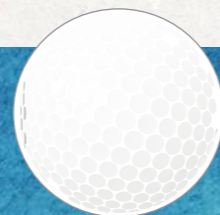
沖繩名門球場，海濱山地共賞絕景

年均溫 22 度的陽光，曬得海水正暖，追尋職業選手的步伐，來到恩納岳與瀨良垣海灘之間的名門球場「美らオーチャード高爾夫俱樂部 (Chura Orchard)」，山丘高地一碧如洗，吸引四季都想揮桿的球友。

這裡曾是 PGA 最後一站大京公開賽的舞台，南風不時拂岸、起伏綿延的沙丘，考驗著球友的謀略與膽識，御風踏足第 15 洞制高點，揮桿擊向無垠的藍，壯麗的沖繩海岸國定公園，將伴你迎接勝利的喜悅。

日本高爾夫打完前 9 洞會先暫時休息，到供應本地家常料理的會所用餐。下半場後 9 洞結束後，可前往大浴場桑拿泡湯，舒緩運動後的疲憊，放鬆全身筋骨肌肉。

GOOLF



中年人的社交是「以球會友」

日本高爾夫旅遊

在眾多社交型運動中，高爾夫相對溫和且從容，不僅運動的激烈程度與對抗性較低，還能親近大自然，乃至海外高爾夫旅遊也風行已久，運動、觀光與球敘，一次搞定。

有「亞洲高爾夫王國」美譽的日本，球場從東京、大阪、九州遍布到北海道，數量僅次於美國，其中不乏屢次舉辦賽事的名門球場。三五好友一起揹起球袋，在日本遼闊原野風景前大展球技，期間穿插旅遊、奢華飯店、美食、溫泉、逛街等，即使同行友人不打球也不無聊。



沖繩高爾夫 5 日

- 獨樂樂不如眾樂樂，主動安排一些平時想嘗試的體驗活動
- 主題旅遊，結合共同興趣與愛好，友誼更緊密
- 融入渡假元素，從平日繁忙的工作與家庭責任中暫時抽身，享受當下



朋友旅遊提案 #2

一起忘情地在雪地玩耍吧！ 冬季森林療癒 Winter Forest Therapy

在台灣這類亞熱帶國家，賞雪得遠赴高山或國外，更別提雪地裡的各式活動：包含一系列以「雪」為主題的雪地散步、拾柴篝火、雪屋桑拿及雪屋火鍋等，藉由冬季森林啟迪感官、互相分享，感受有雪的國度，人們如何與大自然共處。

長野雪地散步 聽見雪花飄落的聲音

沿北竜湖畔走進冬季沉睡的森林，清澈青空閃耀，雪色似白無垢，深深地披覆岩層，薄霧混合雪水冷淡的香氣，似有若無地飄散在鼻息。白雪輕柔綿軟，每踏一步，絲絲冰花沿鞋緣融化，寒冬使躁動的大地歸於平靜，只有雪花與風飄落的聲音，如果夠細心，將發現眼前皚皚雪地裡，藏著飽含生命智慧的植物冬芽和冬季動物腳印。

雪地篝火 ASMR 給大腦的助眠邀請函

萬籟俱寂，雪地裡傳來窸窣聲響：雪花、野鳥、動物踩踏雪地的聲音，這些自然界的「白噪音」經醫學證實，能平衡交感神經和副交感神經。更通俗地說，它們是時興流行的ASMR，從聽覺、視覺到觸覺的感官刺激，引發大腦深度放鬆，提高專注力和改善睡眠。我們將在山梨縣的八岳森林撿拾柴火並在野外生火，當烈焰凝聚目光、噼啪作響，依偎著火堆的溫熱，內心湧升平靜感。

A to Z

日本冬季雪見特輯

五、六年級生的熟年旅行，其實還有很多花樣，從雪景、鐵道、溫泉、慶典到美食，26個日本冬季關鍵字，玩法百變不膩，總有一個讓你愛上冬天旅行：



A

【Amanohashidate Sandbar】
神級構圖，絕對要倒著看！

> 幻雪天橋立

少有名勝不必正經，內行看館這麼玩：第一步背對大海、第二步彎腰，第三步把頭埋入跨下，如此映入眼簾便是一海天倒置，翡翠松林綿長沙洲，彷彿飛龍凌空直上。古人相信，藉此能汲取天上仙氣，加持好運。

被譽為日本第一文學景觀的「天橋立」，地處京都府北側，無論松、水、路、海各方面皆入日本百選。阿蘇海與宮津灣兩條東西向洋流，沖刷出橫跨蔚藍大海與青空的沙洲奇景，夏蒼翠、冬寂雪，歷來多少歌人畫師吟詠，其中的白砂碧松，亦為日式庭園設計的母題。

B



【Banana Boat】
雪上玩比水上玩更刺激

> 香蕉船

在北海道阿寒湖體驗雪上香蕉船，零下15度冷冽無比的寒風拂面，劃破冰空雪原，刺激度更勝水上。

C



【Capybara】
水豚 + 柚子 + 溫泉 = 冬至 CP

> 水豚君

日文的冬至音同「湯治」，江戶時代始加入柚子以祛寒。但為什麼連水豚也開始泡柚子湯（ゆずゆ）？原是伊豆仙人掌動物公園，偶然發現水豚的皮膚到了冬天異常乾燥，且牠們似乎喜歡在熱水沖刷過的石頭上磨蹭，便為水豚準備了柚子澡堂，從此一泡上癮，也成了伊豆冬天最療癒的畫面。



D

【Dewa Sanzan】
對現況不滿意？
那就來這裡「重生」

> 出羽三山

早在1400年前便有信徒來此修練，三山分別代表現在、過去與未來，按順序巡禮，便完成一次向死而生的「重生」。神祇貼心，也提供適合現代人的「極簡」做法：於羽黑山的三神合祭殿，參拜一次就等於走遍三山。

E



【Edo】
像是穿越到江戶時代

> 江戶風

江戶是日本最後一段盛世，此時發展出嚴謹的社會階級，包含武士、貴族、農人、商人等，衍生相應的住宅形式，比如武士住的武家屋敷、茶室等，目前日本最古老的天守「犬山城」也始建於江戶時代。

F



【Fuji】
不用抽到上上籤也能看見

> 富士雪妝

抱著「運氣好的話，也許能看見富士山」的心情去旅遊，在冬天的勝率最高！當地統計，12月能一窺富士山全貌的比率高達77.4%，其前後的11月和1月則是次高。富士象徵好運，祝各位冬季旅人，紅富士、逆富士、鑽石富士等絕景手到擒來。

如果童年有味道，那大抵是鄉土料理，小時不覺稀罕，長大後滿腔懷念。鄉土料理或有取材在地，或有做法極具地方性格，比如北海道石狩鍋、青森八戶煎餅湯、山形芋煮鍋，或秋田米棒鍋—先將米飯搗碎，沿杉木棒塗一圈，米棒經炭火烤至酥香，滾刀斜切，與秋田比內雞、蔥、舞菇等食材丟入火鍋，米棒吸飽食材天然鮮甜，勾勒生活的雋永滋味。



G

【Gani】
冬季味覺王者
＞ 螃蟹

間人蟹在日本名牌蟹輩出的競爭之下，仍獲「幻之蟹」的美名。產自丹後半島，每年僅11~3月可捕撈，每日僅允許5艘小船能出海，港口直送餐桌，幾乎不流通到外地。清煮、刺身或火鍋皆香懣，不少饕客專程前往，就好這口銷魂鮮甜。

I

【icebreaker】
聆聽大自然氣勢萬鈞的聲音
＞ 北海道破冰船

新年伊始，鄂霍次克海流冰依約而至，虎頭海鷗、海鷗暫且棲身浮冰之上。自北海道網走與紋別，皆可搭乘破冰船出海，零下寒風刺骨，船身行進間與雪白冰晶撞擊，發出陣陣轟隆巨響，是既痛苦又爽冽的體驗。

K

【Kyodoshoku】
庶民味自慢
＞ 鄉土料理



J

【Jigoku】
極熱・極樂
＞ 地獄別府地獄七湯

別府七湯坐落溫泉之鄉九州，裊裊玉霧自水面竄升，故名地獄，七湯依泉質成色斑斕。其中最大的海地獄，水溫高達98度，池水呈清透夢幻的縹藍色。



H

【Hatsumode】
身心安康一整年
＞ 初詣

每年
的大晦日(12/31)吃過晚餐後，日本人會陸續前往神社參拜，比如東京人前往明治神宮、京都人去知恩院、福岡人則是櫛田神社、北海道走神宮等，新年的第一次「初詣」，是正月重頭戲之一。

不過，最佳的參拜時機因人而異，不少人習慣在1/1~1/3期間走進神社祈福，丟銅錢、抽籤、換新御守，聽寺院敲響108次鐘聲，便是敲掉人類的108個煩惱。寺院外燈火通明、攤販林立，參拜過後再喝一杯暖呼呼的甘酒，幸福感滿滿！



M

【Mogami-gawa】
松尾芭蕉的雪中行舟
＞ 最上川芭蕉舟

乘芭蕉舟順流而下，途經最上峽48座白練飛瀑，激流與緩瀨奏鳴，過眼皆是雲煙。最上川奇景曾為日本俳人松尾芭蕉所譽，隆冬縷縷雪練、絲絲霜花似雲嵐纏繞山崖，圍坐暖桌行舟，品茗一口熱茶，聽船夫引吭高歌，身心皆暖。



L

【Light up】
雪地銀河，4/365的浪漫
＞ 白川鄉點燈

萬家燈火燃冬野，光雪交織星夜，一幢幢合掌造透著氳黃，原來人間比童話夢幻。岐阜世界遺產—白川鄉點燈行之有年，因遊客絡繹不絕，目前採全預約制，2025年僅開放4晚8小時全村點燈，登展望台俯瞰村廓，想像嚴寒大雪之下人們如何堅毅求生，點亮璀璨微光。

N

【Niseko】 雪世界級粉雪天堂

> 二世谷

北海道二世谷以世界級粉雪著稱，細緻透亮、潔白蓬鬆，每年平均會下達 14 公尺高的雪量。絕美羊蹄富士為背景，不滑雪也有雪鞋踏步、雪上摩托車、雪地漂流等豐富設施活動。在雪地裡玩樂一天後，二世谷地區也有豐富的溫泉供您放鬆身心。



P

【Puffer fish】 把福氣吃下肚

> 河豚

1895 年，中日雙方在山口下關市簽訂的《馬關條約》，不僅改變台灣、也改變日本河豚的命運。時任總理的伊藤博文，在這裡嘗過河豚美味後，遂將自豐臣秀吉以來的禁食令解除。冬季 11 ~ 2 月產卵前的虎河豚肉質最為緊實爽脆，美妙鮮甜，又被譽為「河豚之王」。加上河豚「ふぐ」音同「福」，新年吃魚，也是吃進福氣。



O

【Onsen】 溫泉水滑洗凝脂

> 溫泉

從溫泉百選到人氣推薦，從天皇、將軍到文豪私房清單，全日本三千溫泉區、兩萬五千座泉源，「湯治」作為日本文化代名詞之一，總有人能信手拈來幾個心頭好，比如關東的草津、關西的城崎、九州的由布院、四國的道後等.....族繁不及備載。而你，最難忘的溫泉在哪裡？



Q

【Queen】 兄妹戀——生出了日本群島

> 伊邪那美

日本開天闢地第一女神伊邪那美，與哥哥伊邪那岐共同生出日本與八百萬神。隨著四國、九州、本州陸續出生，輪到火神時，這孩子卻將老母親灼傷致死，氣得老爸將其斬首，並將愛妻葬於出雲國與伯岐國交界，即今日的島根與鳥取兩縣。

R

【Red-crowned Crane】 幸福與長壽的象徵

> 丹頂鶴

常見於日本詩歌繪畫中的丹頂鶴，唯有在北海道的釧路濕原「躍」出紙上，世上唯一終年可見神鳥，於冰天雪地驚鴻一瞥。丹頂鶴同信天翁，一生只認一伴侶，2~3 月求偶季儷影翩翩、比翼雙飛，赤髮黑羽皎皎仙軀，在雪原上乘風起舞，愛奴人敬之「溼原之神」。

S

【Sakata Maiko】 藝妓不只在京都

> 酒田藝妓

若看過是枝裕和首部日劇《舞妓家的料理人》，便知一場藝妓晚宴所費不貲，以往唯權貴上流有力負擔。但在山形酒田市的百年建築「相馬樓」，普通人也能一睹藝妓風采。三味線琴聲悠吟，女子婀娜身段，歌舞娓娓，彷彿再現北前船時代的繁華。



T

【Tsugaru】 雪見列車，昭和復古烤魷魚

> 津輕鐵道暖爐列車

當霜雪將天地浸染成一片銀妝素裹，老列車在時空裡不疾不徐。運行近百年歷史的青森津輕鐵道，每年吸引不少遊客慕名而來，只為體驗日本獨有的暖爐列車。復古原木桌椅、棗紅絨布沙發，與暖爐裡燒得通紅的炭火，是寒冬裡令人心安的溫柔。圍爐取暖，空氣瀰漫著烤魷魚香氣，再來杯「雪見酒」，身心被照顧得暖烘烘，一不小心，便想流連在昭和年代不走。



U

【UPOPOY】

來來來，一起唱歌吧

> 民族共生象徵空間

日本不僅有大和民族，原居於北海道、東北北部的愛奴族，和台灣許多高山原住民族相似，亦曾受日本同化政策壓迫，而逐漸離散凋零。透過拜訪日本第一座北海道愛奴族國家級園區，可從語言、音樂、信仰及藝術等獨立系統，一窺愛奴族的世界觀與價值觀。UPOPOY即「一起唱歌」之意，邁出旅行的步伐，一起認識與包容多元族群吧！



W

【Wagyu】

寒冬小確幸

> 日本和牛

雖說一年四季都可以吃到和牛，但寒冬在溫暖的房間裡涮上一口軟嫩生香的和牛，幸福感不可言喻！和牛豐富的脂肪與熱量能為人體保暖，冬季料理時經常以壽喜燒或火鍋的形式出現，香甜濃郁，讓人直呼「幸せ～」

V

【Vacation】

「在輕井澤，一切都顯得那麼純淨。」

> 冬季假期

從《白色巨塔》到《四重奏》，從三島由紀夫的《金閣寺》到村上春樹的《1Q84》，輕井澤儼然成為影視作品和文學裡的冬季度假勝地。海拔千尺涼爽雪原，青松白樺森湖披雪，優雅洋氣的質感由來已久，畢竟是「輕井澤度假先驅者」19世紀歐洲傳教士A.C 蕭 (Alexander Croft Shaw) 眼中，堪比加拿大的自然勝境。



X

【X'mas】

冬季約會定番

> 聖誕節燈飾

每逢聖誕，日本各地就開始繽紛點燈，自遊樂園、商業設施到街道，霓虹燈帶點亮夜空，閃耀更勝白晝。日本最早開始利用照明裝飾，始於120年前的神戶軍隊，本為彰顯國威，直到1981年札幌大通在舉辦雪季前以燈飾活動暖身，是為日本冬季點燈的濫觴。也因各大燈節光彩熠熠的夢幻氛圍，成為情侶或與曖昧對象約會的聖地。

【Yokote Snow Festival】

童話小精靈的家

橫手雪祭

Y

乍看是童話場景的橫手雪屋，最初為祭祀水神而建。在日本降雪量最大的城市之一秋田橫手，每年2/15~16雪祭期間，從路面到公園，排列有巴掌大到可容納人進入的雪屋，每一座都點上了蠟燭，在裡面圍爐烤麻糬、喝甘酒，厚實雪牆阻隔戶外風雪，溫暖橘光相伴，讓冬天不再那麼寂寞了呢。



【Zao's snow monsters】

進擊的高山雪怪

藏王樹冰

Z

雪怪行軍，盤踞山頭，東北奧羽山脈的藏王連峰，入冬後氣溫迅速下降，北方旺盛的東北季風夾帶著雨雪，倏地凝結冰花，霜絲與樹枝糾纏成團，乍看彷彿隨意裹上鮮奶油，蓬鬆且千姿百態，為世界難得一見的奇景，全日本以山形藏王樹冰最為壯觀。



多瑙河輪巡禮



藍色多瑙詩與美的化身 多瑙河 德國雷根斯堡—匈牙利布達佩斯

On the Danube,
On the Danube, bright and blue...

若親歷多瑙河，將發現《藍色多瑙河》的「藍」不是「藍」，更似小約翰史特勞斯的臆想，大多時候，這條世上流經最多國家的河流，時而草綠、時而鐵青、時而濁灰，吞吐著歷史渾沌。

黑森林的細小涓流穿行 2800 公里歐洲大陸，見證德、奧、匈、斯洛伐克、塞爾維亞、羅馬尼亞、保加利亞等十國風雲際會，唯在世界文化遺產瓦豪河谷拂去煙沙，展露藍寶石般清麗容貌，與沿岸史前岩層、中世紀修道院古堡與葡萄酒莊園，交映時代餘暉。

每一次甦醒
就在一座新的城市

DANUBE RIVER

歐洲奇幻漂流

Danube River Cruise

自水路邂逅歐陸，有別於海上遊輪規模碩大，河輪受限於河道及橋樑，船身狹長精緻，每趟載客約於 100~200 人，漂流居停，盡顯雍容。長船靈巧穿梭於各國河岸，免於行程繁瑣、人潮喧囂與舟車勞頓，大幅降低旅途中的心理負擔。

船艙外看不膩的流動風景、一艙一管家、本地專屬導覽，以及琳琅滿目的餐飲酒水與晚間派對等，比陸地旅行舒適，隱私度更勝海上遊輪，倘若體驗過，這將不只是初發，而是一次又一次地回首再訪。

繼上期（2024 年夏季號）介紹萊茵河河輪遊程，本期我們繼續跟著 2022 年「歐洲最佳內河遊輪」暨「世界最佳餐飲遊輪」SCENIC，遊覽歐洲另一大河多瑙河航線：

如果我不在咖啡館，就是在往咖啡館的路上。

——奧地利作家艾騰伯格

漫步世界遺產兩千年餘暉

德國—雷根斯堡 Regensburg

地處多瑙河最北端的雷根斯堡，為巴伐利亞歷史上第一座首都，受歐羅巴大地女神青睞，水草蒼翠豐美，石器時代即有人居，中世紀為通往義大利、波西米亞、拜占庭和俄羅斯的貿易樞紐。皇宮遺址映照富得流油的名城，九百多座羅馬及哥德式建築，新磚舊瓦寫滿故事。

在雷根斯堡的一切皆與「古老」有關；鵝卵石路包圍著世界遺產老城區，城市地標「聖彼得教堂」屹然聳立，這座巴伐利亞唯一哥德教堂，曾孕育世上最古老少年合唱團。穿越石橋來到世上最古老的香腸店，點一杯醇厚大麥啤酒，配焦香酥脆的烤香腸，豪飲南德悠揚往事。

船客專屬禮遇

列支敦士登宮古典音樂會 Palais Liechtenstein

多瑙河畔的晚風溫潤了夏夜，啜飲一口上等奧地利錫可酒（sekt），綿密氣泡在舌尖雀躍，步伐輕盈掂腳，在列支敦士登宮花園宮殿晚會，小約翰史特勞斯和莫札特的音符鑄成永恆。這座維也納歷史悠久的夏宮，綴以古典巴洛克花園、繁複瑰麗的裝飾，與音樂廳巨型巴洛克穹頂壁畫，令人置身於眼花撩亂的皇室奢靡。



愛上一座城，只需音樂與咖啡

奧地利—維也納 Vienna

金波隨圓舞曲起伏，捲動歡快的漩渦，一曲《藍色多瑙河》讓維也納成為多瑙河上最耀眼的明珠之一，儘管此前，她早已因莫札特、貝多芬和約翰史特勞斯父子等音樂才子享譽歐洲。

自維也納最高地標「多瑙河塔」俯瞰整座城市，可見多瑙河玉帶自北穿城而過，中世紀宏偉皇宮與現代摩天大廈隔岸相望，水波流轉維也納數不盡的宮殿，1870年落成的宮殿建築，即世界古典音樂聖地「金色大廳」；第一座巴洛克私邸「列支敦士登城市宮殿」，屋主是隔壁富豪列支敦士登王室，金白綴飾

富麗堂皇，極盡炫富之能事。

街廓格局數百年如一日，連咖啡香都顯得復古，奧地利作家卡爾·克勞斯言：「維也納的街道以文化鋪成，其他城市是用柏油」，就連喝咖啡這等事，維也納都能和巴黎左岸，一起「飲」進世界非物質文化遺產。

街坊林立十九世紀古典主義風格的老咖啡館，標緻的「維也納咖啡」，以濃縮咖啡擠上鮮奶油，圓形銀器托盤盛桌，佐一小塊巧克力或糖，苦甜交融，精神抖擻，霎時明白知識分子與文豪何以眷戀流連，躑躅不走。

歐洲最袖珍首都

斯洛伐克—布拉迪斯拉發 Bratislava

這座與台北面積相差無幾的城市，緊鄰奧匈捷三國，鋒頭一直被維也納、布達佩斯掩蓋。歷史上曾為奧地利轄下哈布斯王朝首都，蘇聯時期又與捷克併為一國，直至 1993 年兩國和平分手，布拉迪斯拉發終以歐洲最年輕首都之姿，背負沈甸歷史，邁向而立之年。

古城迭代換朝，著裝溫柔含蓄的馬卡龍色調；橘磚白牆的布拉迪斯拉發城堡，矗立多瑙河畔山頭；碩果僅存的蒂芬尼綠尖頂塔樓「邁克爾門」；薄粉色主教宮，現為市長辦公室與音樂廳；聖伊莉莎白教堂的氧氣藍，柔輝映入室內長椅與飾邊。

路面電車從容穿城，城市雕塑不走尋常路：有趴在井口休息的水管工 Čumil、走累了不想回國的拿破崙士兵（其實拿破崙本人從未踏足這裡），還有為路過的美女脫下禮帽致意的 Schone Naci，無名小卒被永恆定格於老城區，像極斯洛伐克的歷史定位，不張揚也不兀自菲薄。



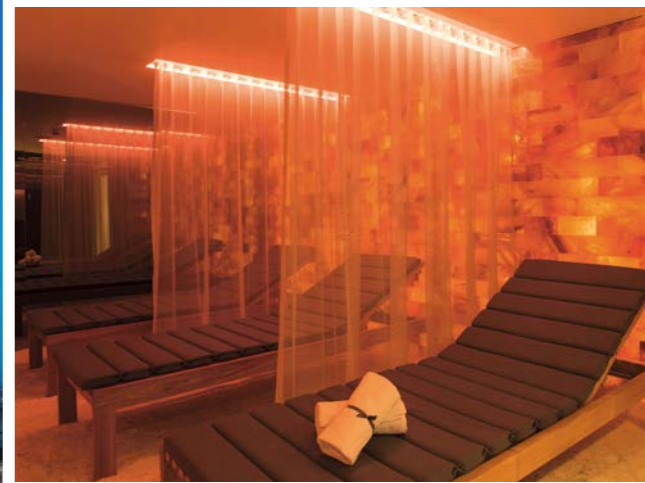
鍍金的狂歡之城

匈牙利—布達佩斯 Budapest

多瑙旖旎水道如摩西，分割出匈牙利首都的雙城故事：多山的那頭是「老」布達、平原這端名「新」佩斯。九世紀馬扎爾先民自亞洲橫越喀爾巴阡山，選於歐洲十字路口落地生根，歷代王朝在布達建都，不論從 13 世紀抵禦蒙古人的布達城堡，抑或 19 世紀哈布斯堡家族的漁人堡，兩地皆是鳥瞰全城的最佳瞭望台。

乍見布達佩斯或許平凡，因它將城市的榮耀，都付諸夜色縫合天地之後。夕陽西下、華燈初上，晚橘滾燙了石灰岩塔尖與拱廊，多瑙九橋如金鍊懸掛水岸，國會大廈在河畔閃耀著巴洛克光芒，彷彿銀河落凡塵，河面綿延釀金波紋，令所有風光黯然失色。

繼藍色多瑙騙局，布達佩斯亦無大飯店，不過，倒是有著「世界最美咖啡廳」—紐約咖啡廳，同時，布達佩斯也是世界最多溫泉的首都。地底如汪洋般湧出近千座泉眼，兩千年前羅馬時期便時興泡溫泉，汨汨美泉滋潤城市，隨後鄂圖曼帝國帶來土耳其浴，更令布達佩斯成為公認溫泉之都，每年多達千萬人次來這裡洗浴療養。



生於草原「馬背上的民族」血液裡流淌著自由奔放，無怪茜茜公主一見傾心，音樂鬼才李斯特創作《匈牙利狂想曲》，歡鬧俏皮的吉普賽曲風，感染全世界孩子的童真。

SCENIC

歐洲河輪精品之旅



Ultra-Luxury Europe River Cruises

2025 以河之名——輪動歐洲
探訪兩河的丰采 · 流經城市的靈魂

太平洋旅行社全新推出

遊歐不再來去匆匆、走馬看花，乘河輪巡遊內陸，沿岸穿梭旖旎古堡與葡萄園，睡意闌珊的午後，在甲板上日光浴、飲香檳，舉手投足盡是優雅，19世紀歐洲宮廷時興的慢旅，你值得擁有一

SCENIC 頂尖榮耀

2022 年世界郵輪獎——最佳餐飲遊輪
World's Best Cruise Ship for Dining 2022

2022 年世界郵輪獎——歐洲最佳內河遊輪
Europe's Best River Cruise Line 2022

萊茵河 12 日

當春神眷臨阿姆斯特丹，鬱金香領銜百花盛筵，隨河輪繼續流經瑞德法荷 4 國，沿岸阿姆斯特丹、科隆、柯布林茲、史特拉斯堡等名城綻放珠光。

[4/7 出發]

多瑙河 13 日

8 天周遊德奧斯匈 4 國，串起瑪瑙般地大城小鎮：從慕尼黑、維也納到布達佩斯，近觀世界遺產，遠眺中世紀古堡，遙想歲月崢嶸。

[6/1、6/22、9/23、10/18 出發]

太平洋禮遇貴賓 · 全面升級

客艙起自陽台套房 Balcony Suite、陽台豪華套房 Deluxe Balcony Suite 等級

以下各艙加價升等，數量珍稀有限，詳見各出發日期而定，敬請及早預訂：

- 皇家船東套房 Royal Owner's Suite
- 皇家全景套房 Royal Panorama Suite
- 皇家陽台套房 Royal Balcony Suite
- 上等豪華陽台套房 Junior Balcony Suite



SCENIC 奢華出遊 · 全包式服務

全程免費無線網絡
含船岸觀光所有小費稅金
自休閒到高級各式餐飲選擇
酒水無限供應
一艙一管家
創新養生鹽療室

客房免費迷你吧
船上休憩與健身室
河輪總監導覽
專業當地導遊陪同
宮殿私人音樂會
專利設計法式陽台套房



多瑙河 13 日 萊茵河 12 日

名畫看歐洲 荷法比 梵谷速寫

文森·梵谷，《星夜》

(The Starry Night, 1889)

「唯有他會用這麼強烈的方式感知事物的色彩，彷彿帶有金屬般、寶石般的光澤……」
—藝評家艾伯特·奧赫耶，於梵谷首次展覽(1890)所言

當葛飾北齋因《富嶽三十六景》走紅半世紀後，遠在一萬公里之外，一群歐陸新秀畫家，亦深為日本浮世繪癡迷，其中有一人臨摹《神奈川衝浪裏》(1832)構圖與色彩，完成舉世聞名的《星夜》。

這是文森·梵谷(Vincent van Gogh)多年後因再次精神崩潰住院，所回憶起的巴黎軼事。日與夜，海與空，翻騰的波浪對照旋轉的星光，梵谷以鮮明粗獷的筆觸，交織現實與夢境，深沉藍調壟罩夜空，月色昏黃隱秘，杉木柔韌枝條直入雲霄，明亮中帶著躁動，孤獨中有著無畏。

其短暫37歲人生，亦如筆下作品——在最幽邃的夜，仍信仰著光。生於荷蘭牧師家庭的梵谷，直到27歲才決定當畫家，10年創作2000多幅畫，縱有滿腹才華，生前卻僅賣出一幅畫，長年飽受貧病交迫、精神恍惚所苦，與另一位荷蘭國寶級畫家林布蘭(Rembrandt, 1606-1669)手握大相逕庭的人生劇本。

梵谷平生創作精華多於南法療養時完成，但欲一睹大師真跡，仍須溯源故鄉—荷蘭。毗鄰荷蘭阿姆斯特丹國立博物館的梵谷博物館，收藏梵谷一生不同時期的畫作與手稿，為美術愛好者朝聖第一站。

VINCENT VAN GOUGH

仰望星空，追尋《星夜》三部曲

荷蘭 梵谷森林公園

De Hoge Veluwe National Park

坐落在梵谷森林公園內的庫勒慕勒美術館 (Kröller-Müller Museum)，是世界第二大梵谷油畫蒐藏機構。拜館主海倫·庫勒慕勒夫人慧眼所賜，於梵谷離世後便陸續收藏近 300 幅親筆。

其中名作《夜晚露天咖啡座》(Café Terrace at Night, 1888)，是梵谷首次嘗試描繪星空，自此，他無可救藥地迷戀上夜景，隔年名作《星夜》問世。在畫家細膩的筆觸裡，夜色不是貧瘠的黑，而是深藍、紫羅蘭、棕綠與暖黃，共同調和的濃墨千彩。

庫勒慕勒美術館同時也是歐洲最大雕塑公園之一，占地 30 萬平方公尺的廣袤面積林立名家雕塑，與隨處可見的共享白色單車，乘車暢遊森林微風，藝術與自然風光相融，十分親人。



(上圖) 隆河上的星夜
(下圖) 亞爾療養院的庭園

梵谷迷必訪，七大景點朝聖之路

法國 亞爾梵谷咖啡館

Arles

現實世界的荒蕪，促成畫家心靈世界的遍地生花；梵谷於法國亞爾休養期間，400 天內創作 200 幅畫，這座陽光燦爛的南方之城，給予他汨汨不絕的靈感。後人拿著明信片在今日亞爾街廓「按圖索驥」，仍能一窺梵谷筆下鮮明而張揚的競技場、黃房子、咖啡館等名景。

創作顛峰時期的梵谷，還完成了著名的「星夜三部曲」：《夜晚露天咖啡座》《星夜》與《隆河上的星夜》(Starry Night Over the Rhône, 1888)。其中的轉角咖啡館，於梵谷死後聲名大噪，店主索性將牆面粉刷成畫中月光暈映的鵝黃，並改名「梵谷咖啡館 Cafe Van Gogh」。

爾後，他終於請到仰慕已久的藝術家高更 (Paul Gauguin) 前來同住，卻在一次口角中，梵谷割耳自殘，不久便被送進療養院 (現名梵谷療養院 L'espace Van Gogh)。其作品《亞爾療養院的庭園》(The Courtyard of the Hospital at Arles, 1889)，定格百年如一日的風景，白底鑲黃邊的建築，中有圓形放射狀花園及噴水池，見證他人生最後 15 個月的明媚與哀愁。



荷比冬戀歌 10 日

山 と 海

我的海上特等席

乘船前往遺世之島，沁涼海風撩撥著髮絲，空氣略帶鹹味，喚醒心中對自由的渴望。碧藍海面浮起翠綠小島，目光所及，一島一飯店，「熊野別邸中之島」獨占和歌山縣勝浦灣 130 座綠寶石島嶼之一，大海與潮汐溫柔和弦，加之多榜「日本排名第一天然溫泉」美名，無數遊人慕名而來。

隱 れ 家



NAKANOSHIMA

碧島之宿 熊野別邸中之島

早於明治末年，南紀伊山麓海灣的船舶旅館，如雨後春筍般地湧生，過往無鐵道與陸路連接，遊人僅憑渡輪前往。其一老旅館，便是熊野別邸中之島前身，坐擁山之熊野、海之熊野，極盡大人味奢華。

黑膠音樂低迴、咖啡香氣瀰漫前廳，彷彿包下一座島般地私家禮遇，2019年新館「凧之抄」開業，順勢推出露天風呂洋式客房，日式和紋鋪滿牆飾窗櫺與床尾巾，並有至多可容納6人的和洋套房。

本館「潮聞亭」則提供海景和室，暖黃色榻榻米木質空間，推開障子，臨海而坐，心緒隨粼粼海波漸漸平靜。



日本 NO.1 天然溫泉

紺碧大海露天風呂

上、中、下三段露天大浴場依山勢遞進，僅以流石矮岩為欄，漸層深淺的藍，與穹空碧海合而為一。「紀州潮聞之湯」依偎著潔白浪花，溫湯伴隨潮汐馳流，其中偶見小魚悠游。

氤氳熱氣緩緩升騰，無摻水、源泉直掛的100%天然溫泉露天風呂，美譽日本第一，身心從鬆弛到慵懶，告別了瑣事掛心，肌理毛孔隨玻璃珠般地的水波吋吋舒展。

為保證每名賓客都可享受「新鮮」湯泉，飯店共設有6個溫泉口，每日共700噸的豐沛泉水汨汨未停。氯化鈉泉質含硫磺成分，弱鹼性水潤保濕，並具美白與去角質雙重美肌效果，亦可促進血液循環、消除疲勞等。多樣溫泉設施，包含露天溫泉、預約制私人風呂與足湯，沿海濱長廊走上觀景台，一邊足浴、一邊俯瞰壯麗的熊野海岸。

絢麗割烹料理

聖地熊野山海旬彩

勝浦港為日本生鮪魚捕獲量第一的港口，於熊野別邸中之島，賓客可品嚐到使用刺身、涮煮或炙烤等不同烹飪，所呈現的極鮮鮪魚；飯店嚴選當日捕撈、黑潮孕育的鮮美海幸，以及紀伊半島多雨氣候滋養的山珍，依時節搭配出熊野牛、紀州生鮪魚、伊勢龍蝦等名物料理。早餐也於今年7月全面更新菜單，納入軟嫩白皙的溫泉豆腐與紀州梅等熊野時令，清爽勾勒時鮮之美。

居隱藍色島嶼



熊野伊勢 7 日

關
西

Nature Retreat

無限蔚藍的詩句 熱海・伊豆山 佳久

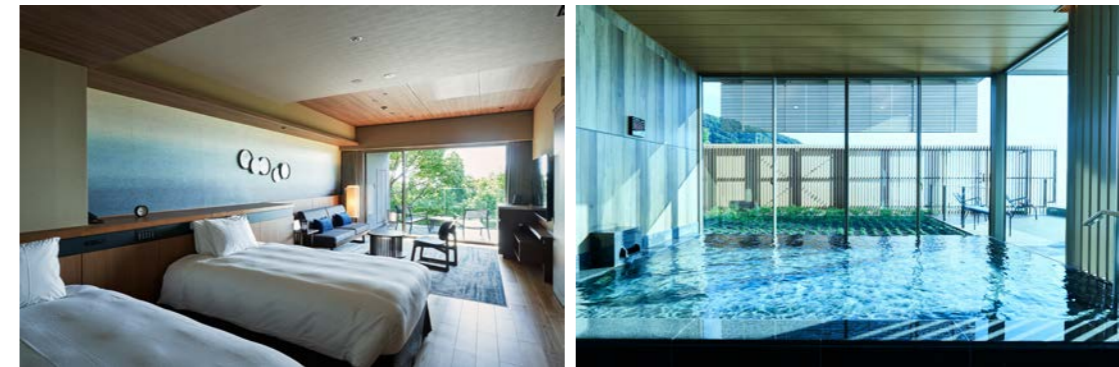
甫拿下「日本米其林一星鑰匙」的熱海・伊豆山佳久，距 2024 年榜單公布當月，開業正值半年。一改多數飯店將豪華套房設於頂層，熱海佳久將最華麗的海景，悉數保留給所有賓客。穿過入口，乘電梯直達八樓頂層前台，自辦理入住的那一刻起，無限接壤的海天一色，已開始治癒人心。

飯店坐落於熱海群山懷抱的高台之上，前擁相模灣、背倚伊豆山，中有神社守望，如一蕊明珠俯瞰湛藍星球。接待大廳滿牆落地窗，令水波光影徜徉入室，賓客休息室「間(AWAI)」於午茶時段無限供應甜點酒水，只消擇一命定樓位，便足以同大海消磨浪漫日落。推扉走向露台，足浴大盆台向海延伸，坐望海天闊綽，潮騷不絕，湧自足底的溫熱，隨血液循環周身。



水天一碧相模灣，露天風呂藍色時間

繼備受好評的箱根強羅佳久之後，熱海佳久為歐力士集團 (ORIX Group) 最高級旅宿第二宿，品牌理念「生機勃勃的美麗之地」，從牆飾、磁磚、石材的選擇，無一不呼應海灣的萬千姿態。57 間客房皆附露天風呂，靈感源自相模灣日出與夕陽，以榻榻米搭配原木淺色家居，50m² 起的寬敞空間令人不自覺放鬆，煮一壺茶，閑坐露台沙發，或直接在私人風呂泡浴，仰望繁星，映照眼底寶藍燦爛。



海畔無邊際設計，浸泡溫泉詩與遠方

延續地理優勢，7 樓設有「宗海」及「熱海」兩座男女大型露天溫泉，無邊際泳池設計與海相連，遠望墨青大島隱浮於海面之上。另提供室內浴場、冷水浴、煙燻桑拿、乾桑拿與蒸氣室等設施。硫酸鈣氯化鈉泉有助禦寒，浴後肌膚光滑彈潤。



海幸鮮美懷石，時序裡的五感體驗

餐食切題和食兩大主角：懷石「六つ喜」與壽司「藍壽」；懷石料理就地取材，大量使用來自相模灣和駿河灣的豐盛漁產，料理以伊豆熱海山海蒼穹為靈感，於有田燒盤皿翩然成畫。有別於 8 樓接待大廳的海洋系風和日麗，6 樓的賓客休息室「刻(TOKI)」深邃而靜謐，倚窗蒼翠連峰，勾勒人們對熱海的歷史回憶。



伊豆佳久 5 日

MEKONG

南風吹，湄公河多彩畫卷

Luxury Mekong River Cruise

Vietnam | Angkor Wat | Cambodia

鳳凰花搖曳著南國的豔紅，水岸叢林裡藏著斑斕的綠，滾燙的夕陽將湄公河染色，輝映千年暹粒、法國殖民印度支那的舊夢，華燈初上，古寺金碧輝煌如黃袍加身，在 12 世紀世界遺產吳哥窟前，盛與衰、古與今、生與死都將臣服，滂礪大川沖積泥沙，沖不淡中南半島的美麗與哀愁。

湄公河如東南亞的生命線，生命之初源於青藏高原冰寒雪域，蜿蜒 4 千多公里，流經緬、泰、寮、柬、越等中南半島五國，最終從越南胡志明市肥沃的三角洲入海。上游中國稱瀾滄江、下游越南則名九龍江，從高原到平野、清澈到混濁，石塊長年滾磨至下游成淤積泥地，與土地的子民一同生息，水岸人家擺渡、烹食、買賣、洗衣、游泳，混沌巨流，包容著生活的千人千面。

湄公河河輪 越南 X 柬埔寨 異域情懷漫遊

自胡志明市近郊、離出海口最近的港口美托上船，途經丐舨 (Cái Bè) 水都，在沙瀝 (Sa Đéc) 乘舢板船，探索饒富東南亞情調的水上市集，法國女作家芭哈絲的類自傳小說《情人》，描述此地是中國富商黃水黎的故居，古宅中西合璧，繁複華麗如她筆下法國少女與中國情人的豔遇。

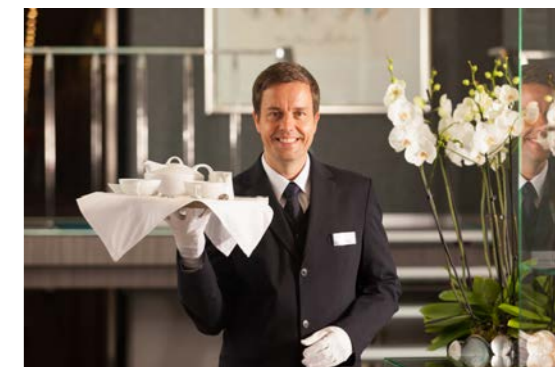
接著前往「絲綢皇后」黑絲綢的故鄉—新洲市社 (Tân Châu)，乘河輪從越南西南邊境逆流而上，巡遊至柬埔寨首都金邊，無須下船即輕鬆出入境。驚豔於富麗堂皇的金邊皇宮和銀佛塔後，再搭牛車繞行前首都磅德拉拉 (Kampong Tralach) 的純樸村莊。隔日，乘坐嘟嘟車前往探秘絲綢島的絲綢生產過程，到山頂古寺 (Wat Hanchey) 拜訪僧侶，船上行程至此告一段落，接著便迎來此行重頭戲—世界文化遺產吳哥窟 (Angkor Wat)。

Scenic Spirit 船隻介紹 五星級精品內河巡遊

2016 年下水的 Scenic Spirit，坐擁 34 間客房，單次最多容納 68 名賓客，無可挑剔的管家服務、幾乎 1:1 的員客比，以及多達 4 種餐飲選擇，以舒適優雅之姿，沉醉湄公河異國魔幻風采。豐富的公共設施包含游泳池、蒸汽桑拿浴室、健身房、酒吧、美容沙龍和露天電影院等，並有葡萄酒、啤酒、雞尾酒等酒水全天候供應。岸上遊程則可依興趣選擇每日體驗內容。

特色艙房 湄公河最寬敞豪華套房

Scenic Spirit 坐擁湄公河上最寬敞的豪華套房，東方情調的木質家具，打造洗鍊大器的南洋假期。豪華陽台套房 (Deluxe Suite) 包含獨立臥室、咖啡桌與品牌獨家法式陽台，面積達 32m²。另有兩種升等房型：40m² 的加大豪華套房 (Grand Deluxe Suite)，與 80m² 的皇家全景陽台套房 (Royal Panorama Suites)，此套房內有河景客廳、寬敞浴室、私人露台、戶外按摩浴缸與 Queen size 床。上述房型皆有專屬管家服務，包含早安茶/咖啡、免費洗衣、擦鞋、Mini bar、房內餐飲服務等。



湄公河 11 日

帶重要的人，去看你真正想看的風景