

# 愛。旅行

あいりょこう

# 13

2011 MAR 春季號

## 白川郷合掌村民宿體驗

## THE WORLD HERITAGE SHIRAKAWA-GO

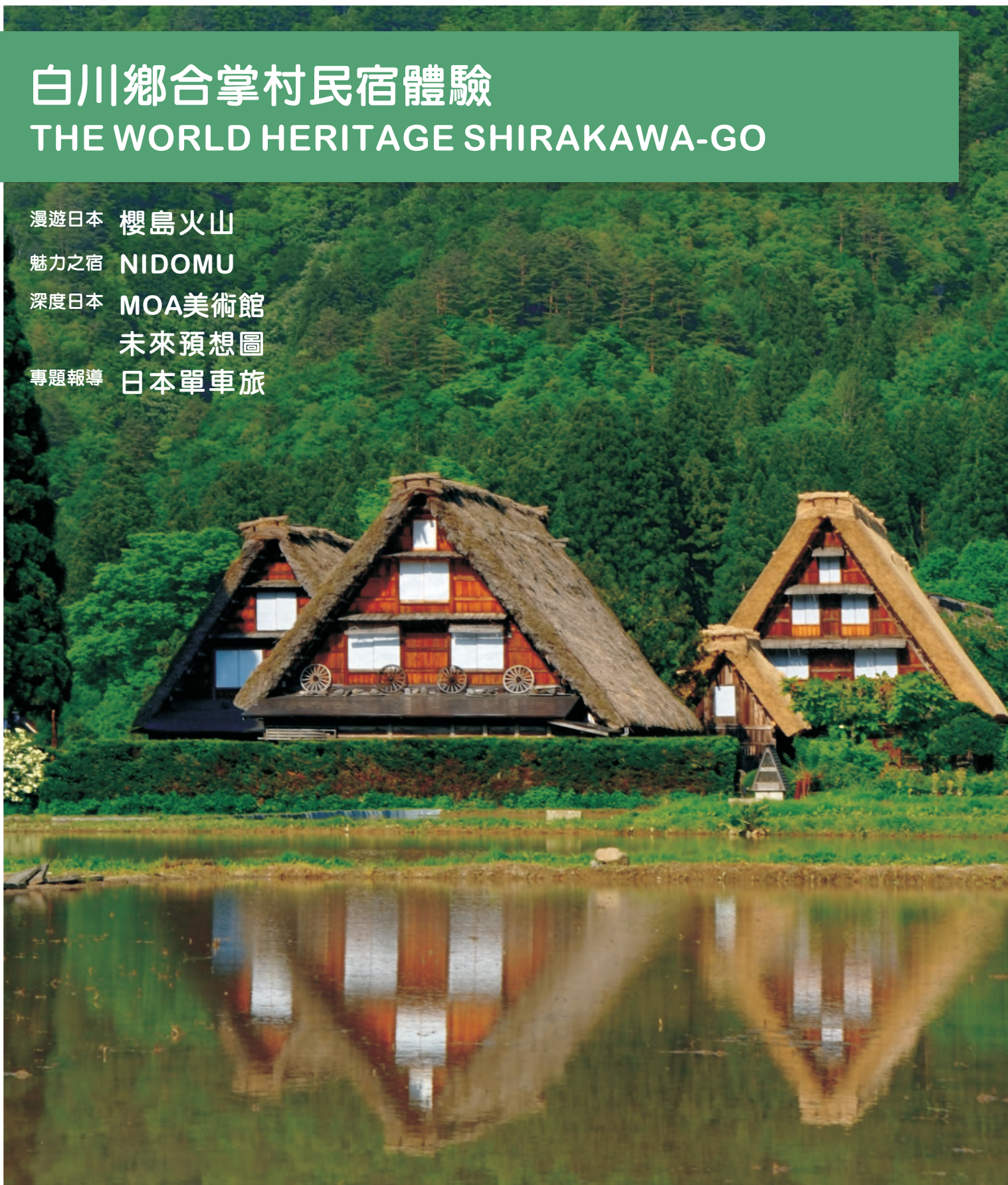
漫遊日本 櫻島火山

魅力之宿 NIDOMU

深度日本 MOA美術館

未來預想圖

專題報導 日本單車旅





封面照片：白川鄉合掌村

本期將深入介紹聯合國教科文組織指定為世界文化遺產的白川鄉合掌村，以及入住合掌造建築的民宿體驗，感受鄉間樸實的生活方式與滿滿人情味的真實感動。

PACIFIC TOUR  
**Pac**  
太平洋旅行社  
PACIFIC TRAVEL SERVICE  
專業日本旅遊

# 愛。旅行

あいりょこう

NO.13  
2011 MAR 春季號

發行人 林志安  
總編輯 陳基源

執行主編 詹菁芝  
編輯委員 太平洋旅行社全體同仁  
美術編輯 蔣政嶢、廖德宗、廖婉喻

出版單位 太平洋旅行社股份有限公司  
免費服務專線 0800-533 883  
網址 [www.pac-group.net](http://www.pac-group.net)  
電子郵件 [pac@pac-group.net](mailto:pac@pac-group.net)

台中總公司  
電話 (04)2319-6306  
傳真 (04)2319-6309  
地址 408台中市南屯區文心路一段306號13樓

台北分公司  
電話 (02)2778-7739  
傳真 (02)2778-7759  
地址 105台北市松山區復興北路35號8樓之1

日本分公司  
電話 002-81-476-80-9160  
傳真 002-81-476-80-9166  
地址 207-1318千葉縣印西市小林3908-5

創刊日期 2008年3月5日

臺灣郵政臺中雜字第2036號登記證登記為雜誌交寄

本刊全部圖文內容版權所有，非經同意請勿轉載，部份單元圖片用於介紹，版權仍為原作者保有，並無侵權意圖，特此聲明。



↑ 上越國際滑雪場

## 享受 愛旅行

這幾年總是趁著春節寒假期間舉家赴日渡假旅遊，可以好好輕鬆旅行，還可考察開發新行程，可謂是一舉兩得。期間小孩子特別喜愛日本滑雪場，而我總是在滑雪場裡幫他們拍拍照或是喝著咖啡呆坐一整天。2010年某日全公司一起欣賞一部台灣自製的好片【練習曲Island Etude—單車環島日誌】，劇情描述大學就要畢業的東明相騎上自行車，獨自一人從高雄展開七天六夜的單車環島旅程。逆時針的環島路線，東岸到西岸的逆風行，一路所遇見的人與景，交織相扣，譜出生命的和弦。在這旅途中遇到人與點點滴滴的故事，表達出這片土地上的人民對家園的熱愛。整齣電影乾淨俐落一路感動到劇終，久久縈繞於腦海之中，讓我印象最深刻的一幕是男主角東明相向楊麗音說：「有些事現在不做，一輩子都不會做了！」。

就這句話「有些事現在不做，一輩子都不會做了！」。讓我鼓起勇氣，今年行程中特別安排前往新潟縣上越國際滑雪場三天兩夜，在兩天的跌跌撞撞中我學會了滑雪。一路乘坐登山纜車欣賞日本美麗雪國景致，延著山坡從初級、中級偶爾還偷偷滑去上級。這趟滑雪之旅最後賴著不走的竟然是我，旅行可以是如此的享受，也讓我更加堅定要好好把握想要去做的事，也以「旅行是一種最值得的享受」分享給大家。

社長 林志安



世界文化遺產

WF

白

川

御

# CONTENTS 目次

04	特別企劃	白川鄉合掌村民宿體驗	4
22	漫遊日本	篤姬心之所繫 / 櫻島火山	22
24	魅力之宿	NIDOMU度假村	24
28	深度日本	看的到海的美術館 / MOA美術館	28
		未來預想圖	30
32	專題報導	日本單車旅行600公里	32

# 我住在世界文化遺產裡

## 白川郷合掌屋民宿體驗

文、攝影 / 經營戰略部 蔣政嶼 圖片來源 / 岐阜縣白川村役場



↓ 冬日童話美景



白川鄉合掌村位於日本中部地區的岐阜縣白山山麓，於1995年被聯合國教科文組織正式登錄為「世界文化遺產」，保有日本傳統建築技術與聚落文化的合掌村於是聲名大噪，近年來的到訪觀光客人數達到平均每年150多萬人次。說白川鄉合掌村是日本數一數二的夢幻旅遊景點也不為過，春天有滿山新綠，夏季有遍地野花，深秋有楓葉火紅，入冬有雪白童話，一年四季無論何時來到這裡，都有種置身童話仙境的錯覺，本刊曾於2009年冬季號由知名部落客Rolla專文介紹過白川鄉的冬季美景，傳統的木造合掌屋披上一層厚厚的白雪，可愛得宛如童話中的薑餅屋，當冬日夜晚華燈初上，遺世獨立的山村籠罩在一片雪白恬靜的氣氛之中，美得令人屏息，無怪乎白川鄉合掌村被旅人冠以「冬日的童話」之美稱，這次將為大家介紹更多風貌的白川鄉合掌村，以及入住世界文化遺產的合掌屋民宿體驗。

其實白川鄉不止一座合掌村落，不過目前大家口中的合掌村，都是指「荻町」地區村落，白川鄉荻町合掌村約有合掌式建築114棟，其中有109棟被指定為受保護的傳統建築物，是日本合掌式建築數量與規模最大的村落，合掌式建築的數量約佔整個村落的四分之一。白川鄉合掌村因為地處深山，過去居民只能以砍柴、養蠶和釀酒維生，過著幾乎與世隔絕的生活，也因為這樣的地理位置，所以保留了合掌村傳統的建築技術與聚落文化，現在的合掌村仍然維持著以前的生活方式，村落中大約有600位居民，世界文化遺產並不是單指獨特的合掌造建築，而是包含了合掌村傳統的村落文化與生活方式。

## 再發現日本之美

根據學者研究，其實合掌村所在的荻町地區早在新石器時代就有人居住，不過直到西元12世紀之後才有比較豐富村莊發展資料被記載下來，相傳合掌造建築的起源是在西元13世紀的「源平戰役」之後，當時源賴朝大勝，建立了鎌倉幕府，戰敗的平氏家族為了躲避源氏家之討伐，所以逃入深山築屋而居，當時平氏家族為了躲避追兵又要禦寒，就地運用蘆葦草搭建起簡單的房舍，方便隨時遷移及過冬，而由於房舍外貌酷似雙掌合攏，所以取名為「合掌造」建築，據說目前這裡仍然居住著許多古代平氏家族的後裔，不過現存的合掌造建築則大多為德川幕府、江戶時代中後期保存下來的。



↑ 春天的合掌村櫻花盛開

17世紀至明治中期，由於養蠶產業的發展，合掌村的戶數由50餘戶增加至上百戶，居民一直在這裡過著與世無爭的生活，一直到1935年，一位德國建築學者「布魯諾 陶德」在日本從事傳統住宅樣式的田野調查，為了調查當時擁有最大合掌式住宅的御母衣遠山家而造訪白川鄉，在實地走訪勘查合掌造傳統居屋之後，不禁讚譽合掌造為「極端合理，就連日本境內也相當罕見的傳統庶民建築」，並且在其著作「日本美的再發現」中介紹了白川鄉合掌村，因此讓白川鄉合掌村的美驚豔全世界。

在德國建築學者的介紹之下，白川鄉合掌村的美開始廣為人知，外界驚覺原來岐阜縣的窮鄉僻壤有著如此特殊的建築群，太平洋戰爭之後，隨著日本的經濟高度成長，白川鄉一帶被設定為建設水壩的預定地，因此合掌村的建築開始遭到外界的搶購，一間間傳統合掌造建築陸續被賣到外地供人參觀，此外，隨著生活形態的改變，傳統合掌造建築造成了生活上的不便，於是合掌式建築紛紛被改建為嶄新的現代化建築，這樣的情況引起當地村民的憂心，從此掀起了合掌造建築的保衛戰，隨著抗爭事件的發生，日本人注意到合掌造建築有被保存的必要性。

於是在1967年，合掌造建築開始有計劃性的被移建並保護在此地，以有400年歷史的國家指定重要文化財「田村家住宅」為中心，將各地的合掌造房屋遷移到白川鄉保存，從僅僅9棟的小聚落漸漸形成今日現存最大的合掌造聚落，為了妥善保護這些特殊建築，合掌村居民更發起保護運動，在1971年成立「白川鄉荻町村落自然環境保護會」，並制定了保護資產的住民憲章，有三大原則，房屋不轉賣、不出租、不損毀，接著在1976年文化財保護法的推動下，合掌村依法以

才有機會於1995年登錄聯合國教科文組織頒訂的世界文化遺產，合掌村的歷史，其實正是居民自覺守護家

## 獨特建築與村落文化

合掌造建築的最大特色就是以葦草(蒲葦)覆蓋的屋頂，呈60度人字型如同雙手合十般，所以才被稱為「合掌」，合掌造為木造建築物，而且在興建的過程中完全不用釘子，都是以木頭嵌合的方式，加上繩索固定而成，而且房屋主要框架的部份用的還不是普通的繩索，而是用金縷梅的嫩樹枝部份，弄軟之後當成固定框架的樹繩，樹枝在乾燥後便會牢牢的綁緊，這是合掌造建築十分重要的部份，保護屋頂不被強風吹起，每根樹繩都是左右交替綁著，而且為了防震，每個節點的綁法還要更換左右捆綁的順序，地震時才不會讓房子傾向同一邊，如此使用天然素材，才能不用一根釘子架構出能抵抗長年風雪的柔軟構造。

↓日本規模最大的合掌村落



↓夏天的合掌村野花盛開



↓獨特的合掌造建築工法，不用一根釘子



↓ 秋天的合掌村美景



如果從高處眺望合掌村可以發現，合掌造建築大多面對南北方向，正好與山脈走向垂直，如此便能抵擋順著地形而下的寒風，並且調節日照量，使屋內得以冬暖夏涼。白川鄉位於日本大雪地區，每到冬季就會有高達2公尺的積雪，雖然合掌造陡峭的屋頂設計讓積雪容易從屋頂滑落不會堆積，避免冬季的大雪將屋頂壓垮，但是每年冬季的大雪還是會造成合掌造屋頂的葺草損壞脫落，而且多年的葺草屋頂也容易長青苔，所以合掌造建築每隔三、四十年就必須更換老舊的屋頂葺草，合掌村內每年都

會有三~四間合掌造建築需要更換屋頂，通常是屋主家族的每一代會換一次屋頂，不過如果能夠經常維修補強的話，是可以再撐久一點。更換合掌造屋頂是件大工程，而且所費不貲，一般規模的合掌屋更換一次屋頂就要花費上千萬日圓，不過還好現在日本政府有補助，而且可以補助至九成，讓合掌村的居民減少不少負擔，也讓合掌造建築的保存更加永續。

雖然日本政府補助了九成屋頂更換費用，但剩下的一成也是需要一百多萬日圓，花費還是不少，而且在以前沒有政府補助的時代，白川鄉居民該如何負擔這筆費用呢？為了解決這樣的困擾，白川鄉合掌村從早期就發展出一種獨特的「結合」制度，就跟台灣的民間互助會一樣，只是合掌村民出的不是金錢，而是技術與勞力，參加結合制度的村民需在結合簿上簽名，協定彼此無償提供勞力，當結合簿中的村民家中需要更換屋頂時，所有參與結合的其他村民就必須前往協助，通常一起參與的村民可多達一百多人，這樣的制度十分具有效率，一百多人同時作業，只要花二~三天把舊葺草拿下來，並且準備好新葺草，接著只要一天的時間就可以完成一棟合掌造建築葺草屋頂的更換，更換屋頂時可以看到村民如同螞蟻般密密麻麻的排列在屋頂上作業，屋頂最底層會先覆蓋一層草蓆在樑柱之間的支架上，接著再堆疊覆蓋一層一層曬乾的葺草束，仔細的利用巨大的木頭「縫針」以繩索將葺草束固定在屋頂的支架上，緊緊密實地網紮而成，厚度達七、八十公分，地面上還有許多人準備傳遞葺草束，如此特殊的景致也被視為是合掌村的一大特色哦！

如果沒有參加結合制度的話，就必須向國家申請補助金，自己再花上一百多萬，請一組約八位專業工人來更換屋頂，大概需要一個多月才能完成作業，不過結合制度只有實際住在合掌村的村民才能參加，如果合掌屋的屋主雖然擁有合掌屋，但卻沒有居住在這裡的話，那時間到了就只能花錢請人來幫忙更換囉！



↑ 上百人出動更換葺草屋頂



↑ 透過結合制度，村民們互相幫助

↓ 合掌屋一樓的餐廳



↓ 防止火爐的火星飄到屋頂的隔板



↓ 二樓以上是工作與儲物的空間



合掌造建築全棟為木造結構，大型的合掌屋包含閣樓可分為四個樓層，一樓是主要生活空間，除了客廳之外還包括臥房、餐廳、浴室等空間，合掌造屋頂的部份涵蓋了二、三、四樓，面積由下往上遞減，二樓有開放式的空間，可作為儲藏與紡織工作室，在一樓與二樓間有稱為「中二階」的空間，是必須彎腰低頭從橫樑下進入的小房間，在木板牆底部有一小開口，叫做「火見窗」，用來注意客廳地板的火爐，三樓為養蠶空間，四樓則為閣樓，可清楚的看到三角形屋頂的內部結構。整棟木造的屋子會有很多空隙，當一樓燒火炭取暖時，熱氣與煙霧就會穿透木板空隙傳

通全屋的暖氣，昔時的白川鄉村民才能在白雪覆蓋，大地沈睡的冬季裡養蠶，以供養全家、維持生計，一樓地爐的妙用還不止為整個屋子提供暖氣，炭火燃燒產生的煙也會穿透到屋頂上，為葺草屋頂產生防蟲防腐的效果，所以說被煙薰的烏亮的房子才會堅固。

合掌村與火的關係十分巧妙，因為房屋結構樑柱全為木材，屋頂又是乾葺草，所以最怕的就是火災，此就算嚴禁煙火也是合理的，但是白川鄉位處海拔約500公尺的山谷，四周盡是上千公尺的高山，下雪時間經常是數個月，所以不可能在冬季不生火取暖，因此合掌屋家家戶戶的客廳都設有一方火爐。火爐正上方會有一大塊隔板懸吊著，這是因為木炭燃燒產生的火星會隨著熱空氣往上飄，有了隔板的阻擋才不會飛上屋頂引起失火，這塊隔板是用桐木板拼裝而成，因為桐木材質輕，可減少橫樑負重，而且桐木耐火，所以表面就算沒有任何防火塗料也不怕燃燒，這樣的隔板除了阻隔火星外，在上頭也可以置放花生等乾貨，利用熱氣燻烤保持乾燥。

除了屋內的防火設施，室外的消防也十分重要，因此合掌村內有交錯縱橫的溝渠水道，流經住家屋舍四周，除了提供灌溉農田用水外，更便於取水來作消防，仔細一看還可以發現有人家將魚養在溝中，溝渠裡的水清澈又潔淨，到處可見碩大的鱒魚優游其間，每戶人家會將門前範圍內的溝渠用網子圍住來養魚，這樣一來，你家的魚就不會跑到我家，但養魚不只是為了食用，因為溝渠裡的水除了灌溉與消防之外，以往的飲用

除了水道之外，消防栓和噴水槍設備更是不能少，而且當地的消防栓有別於其他設置於地面的一般消防栓，這裡的消防栓全都高坐水泥台上，如此一來即使積雪也不至被掩蓋，可以隨時發揮功用，為了確保消防栓和噴水槍設備的使用狀況，每年合掌村還會不定期進行消防演練，將村內所有的噴水槍都打開，合掌村內到處都是向天空噴灑的水柱，這樣的景觀十分有趣且奇特，也成為攝影愛好者渴望捕捉的景象之一，但是每年消防演練的時間都不固定，也不會在觀光網頁上特別公開，所以此景可說是可遇不可求呢！

↓ 全村噴水槍一同打開的消防演練



除了獨特的合掌造建築之外，合掌村的村落文化也十分特別，傳統的合掌屋家庭有著嚴格的「長男持家」制度，家中只有長男可以結婚、繼承家業，長男之外的男丁不論如何都不可結婚，家中未婚的兒子必須睡在一、二樓之間的夾層「中二階」半閣樓，而長男在結婚之後就可以搬到一樓的房間，至於長男之外的男丁如果遇上命中注定的另一半，進而相戀之後產生了愛的結晶怎麼辦呢？根據合掌屋家庭的傳統，那小孩必須算是大哥大嫂的，看到這裡大家是否覺得不可思議，不過如果長男之外的男丁真的想娶妻成家也不是完全不行，改姓後自立門戶就可以了，現在合掌村內作為參觀用途的幾個大型合掌屋就是分家來的，就像「神田家」主人原本是「和田家」的次男，在將近200年前決定獨立自組家庭，因為興建家屋時，附近的八幡宮神殿傾倒在基地上，於是便改名為「神田家」，除了改姓，神田家還被父母和田家要求房屋高度不得超過老家，另外「長瀨家」則是神田家的次男自立門戶而來的哦！



↑ 白川鄉合掌村獨有的特殊景觀



## 入住世界文化遺產

來到「世界文化遺產・白川鄉合掌村」，團體行程能停留二~三小時就已經算久了，自由行的話逛個半天也差不多該趕路前往下個景點了，因為白川鄉的交通巴士班次並不多，絕大部份的人都只能將這裡當作是景點，如果想更加悠閒、更加深入的了解合掌屋的魅力，體驗一下當地居民的生活，入住合掌屋民宿是不錯的選擇，目前合掌村內114棟合掌造建築中有21棟為民宿設施，能住在聯合國所指定的世界文化遺產裡是非常難得的體驗，所以就算民宿的設施沒有飯店豪華，甚至白川鄉合掌屋民宿的住宿價格還比飯店來的貴，還是有很多人爭相前來住宿於古老合掌造建築，體驗世界文化遺產的無限魅力。

合掌屋民宿的預訂比其他日本飯店的預訂要困難一些，因為絕大部份無法在日本訂房網頁上操作，必須



↑ 國定重要傳統建造物門牌



↑ 一茶民宿後院，拉門打開就是房間

訂，除了語言問題之外，合掌屋民宿的房間數不多也是個問題，一般合掌屋民宿通常只有4~5間房，較熱門的民宿連淡季都很容易客滿，可以想像旺季時的白川鄉合掌村應該是一房難求，如何預約住房稍後會有較詳細的解說。

來到預訂入住的合掌屋「一茶」民宿門前，非常純樸的鄉間民家，有很「來去鄉下住一晚」的感覺，可以看到大門旁的迴廊，迴廊的拉門內就是房間，在房內把拉門打開就完全跟外界相連，民宿門口掛著「日本國定重要傳統建造物」的牌子，還寫上了所有者的名字，因為沒有電鈴，所以敲了門並出聲詢問，馬上就有人回應了，前來開門的是民宿的女主人，一個大約4、50歲非常親切的中年婦女，在女主人的招呼之下進入玄關，將鞋子脫下來放到鞋架上才能進入屋內，玄關掛著法定調理師「松田惠美子」的牌子，應該就是眼前的這位民宿女主人，進入屋內眼前看到的是餐廳跟廚房，向右看有共用的浴室設施和獨立的廁所，應該還有主人家的生活空間，向左的走廊兩邊都是客房，不過也只有五間而已，我們的房間在最邊間，已開燈門口放著拖鞋的一間客房裡傳來日本人的聊天聲，這天除了我們之外，入住的都是日本人，我想大部份時候住宿白川鄉也是這種情況，很難遇到台灣人的。



↑ 玄關的門簾



↑ 民宿玄關



↑ 熱茶與小點心

合掌屋內除了廁所跟浴室之外，所有的門都是拉門，一進房間就能看到日本傳統的暖桌，看過日劇或日本卡通的人一定知道這個東西，不過一定沒什麼機會嚐試看看吧！告訴你吧！電視上說的都是真的，坐進去就出不來了，因為太舒服了，哈...不只蓋著被子溫暖，桌子下還有類似電暖器的東西發出微微的熱氣，在寒冷的冬天坐進暖桌裡，讓人全身都暖和起來、放鬆下來了，桌上準備了熱茶、點心跟白川鄉的彩色地圖，坐在暖桌裡吃個點心喝杯熱茶，看著地圖研究一下等一下要去那裡逛逛，感覺十分悠閒。



↑ 溫暖舒適的房間，暖桌是冬天的必備用品

房間唯一的燈光是天花板上的吊燈，不過白天也不太需要，透過拉門照射進來的日光就已經很足夠了，房間內準備了浴衣跟厚實的外掛，外掛有點像是棉襪，很保暖的。房間一角備有一台暖器，這並不是台灣常見的電暖器，而是使用電子控制點火的煤油暖爐，還可以聞到微微煤油的味道，在日本居住在大雪地區的居民都十分習慣使用煤油暖爐，甚至家門口就會有一桶煤油，煤油車會直接開到家門口來加煤油呢！包含對外及對內，合掌屋房間所有的拉門及窗戶都只用早期插進去轉緊的那種鎖，台灣早期也有，印象中很小的時候不知道在那裡用過，不過現在幾乎看不到了，在這裡就算只用這種很陽春的鎖也不會擔心，就算不鎖也不會怎樣的，這裡就是給人這種放心安心的感覺。

房間除了出入口之外，還有一大片拉門，打開就與戶外相連，其實看起來就是平凡無奇的自家後院，遠方一位駝背的老奶奶正準備拿著水桶接泉水，把腳伸出去坐在門邊，腳下就有條清澈的小水道，兩邊的建築也是古老的合掌造，遠方的山頭還積滿了白雪，看著這樣的景色，聽著水聲，感覺就好像自己住在這裡，正在享受一個悠閒發呆放空的午後，如果是旅遊旺季，想必會有很多遊客走在路上吧！如果坐在這裡跟遊客隔著後院對望，遊客會投以什麼樣的眼神呢？



↑合掌屋房間內的吊燈



↑煤油暖爐



↑房間拉門外就有清澈的水道



↑打開房間拉門對著門外發呆

接下來介紹一下衛浴設備，走廊上有共用的洗手檯，旁邊是浴室，可能大家會覺得跟其他房客共用衛浴會是一件麻煩的事，但合掌屋的房間很少，房客自然也不多，其實要卡到跟其他房客同一時間使用衛浴也不簡單，我們住宿的期間民宿是客滿的，但使用浴室廁所都沒有遇到其他房客，其實是不會覺得不便的。另外再講一下浴室，看黃金傳說的省錢作戰可以看到日本人的浴缸會用蓋子蓋起來，好像是為了讓熱水保溫，在這裡也有看到，不過浴缸裡到是沒有熱水啦，因為我們應該是這天第一個洗澡的客人吧！但是這些電視中常常看到，但每次到日本住宿飯店都沒有機會接觸到的東西，讓人感覺十分新鮮有趣，在浴室對面的廁所是男女分開的，而且廁所裡的燈光是自動感應式的，感覺意外的先進呢！



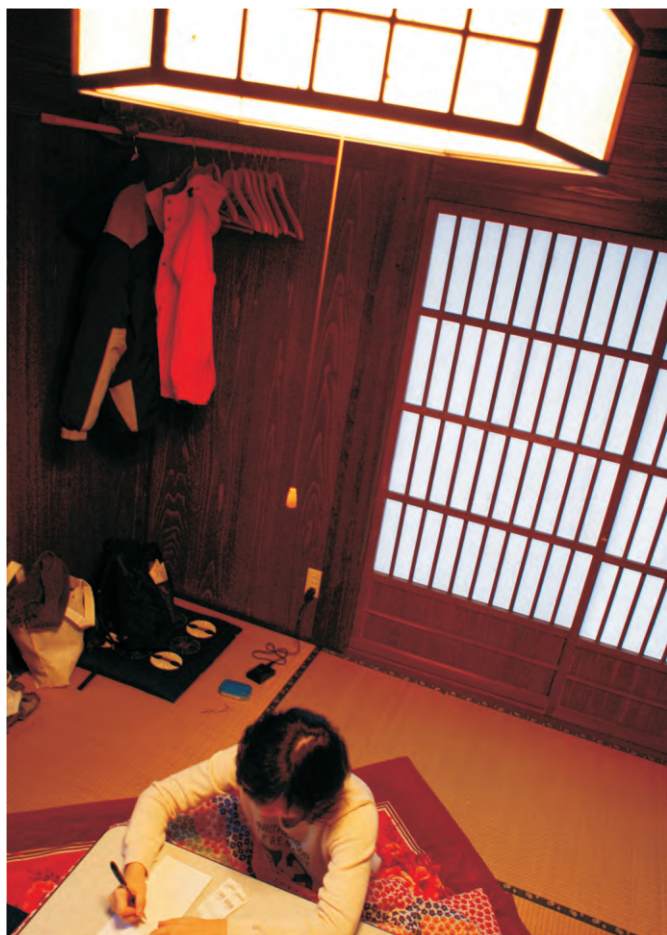
↑ 民宿洗手檯與浴室



↑ 男女分開的廁所

在房間小憩了一下子之後，我們出門去逛逛合掌村落，因為是淡季本來遊客就不多，時間接近傍晚時，路上更是只剩當地居民，街上的店家也都差不多關門了，合掌村又回到原本平靜的生活步調，在與民宿女主人約定的時間回到民宿，享用過美味的晚餐之後回到房間，房間沒有電視，在柔和的燈光下聊聊天，讓人感覺心情十分的平靜，不知不覺也會發起呆來，如果沒有電視的合掌村房間會讓你覺得無聊的話，也可以出去走走，看看星空，只有留宿在這裡的人才能感受到合掌村寂靜的美麗，喜歡泡湯的人也可以到「白川鄉之湯」去泡個溫泉，不想外出的，也可以跟我們一樣，買點零食或水果在房間裡享用。十分寧靜的

合掌村，再加上溫暖的房間、舒服的被窩，在這樣平靜的夜晚，如果不說話就只會有暖爐運作的聲音，自然而然就會讓人想睡覺，而且合掌村也規定晚上十點就要熄燈，所以今天就早點睡吧！民宿主人除了貼心的幫我們鋪好厚厚的棉被之外，還在棉被裡放了熱呼呼的熱水袋，蓋起被子，腳邊的熱水袋讓全身都熱了起來，完全感受不到外面接近零度的氣溫，就這樣我們舒服的進入甜美的夢鄉，晚安了，可愛的合掌村。對了，提醒大家，可不能開著煤油暖爐睡覺哦！為了避免一氧化碳中毒，煤油暖爐每隔一段時間就會嗶嗶叫，這樣可是會打擾到大家進入美夢之中呢！



↑ 在安靜的房間裡寫寫字、聊聊天



↑ 棉被裡神奇的熱水袋，直到早上還是熱呼呼的

早晨的光線透過拉門照進房間，在這樣的氛圍下自然醒來，感覺十分舒服，就算早起也不會覺得疲憊或是想賴床，早睡早起對於住在這裡的人來說，應該是件十分容易的事吧！棉被裡的熱水袋直到早上都還很熱，保溫效果真是神奇。用過早餐之後回到房間發現暖桌又出現了，所以我們又在房間待了一陣子，直到巴士的時間快到時才離開，如果不是當時戶外的氣溫還是很低的話，真想把拉門打開，坐在門邊發呆一陣子。如果是在冬季入住合掌屋，民宿會提供雪靴讓住宿的旅客借穿，雪靴內裏溫暖厚實，而外層是類似雨鞋的防水材質，在雪地上行走相當方便，不但腳不容易冰冷，就算踩著厚厚的雪堆前進也不怕被雪沾濕鞋子。

## 簡單的幸福

體驗當地生活是住宿民宿的重點之一，而另外一個重點就是餐食，道地的民宿早、晚餐鄉土料理也是不能錯過的，入住當晚我們在跟民宿主人約定的時間前往餐廳，其他日本客人也差不多同一時間聚集在一起了，感覺好像日本家庭的小型聚會。餐廳裡有個地爐，不過這裡不是直接在地爐上燒炭，而是把炭火放在金屬製的烤爐裡，爐子上可以煮水，爐子連接的管子把熱氣導引到天花板上，藉此可以溫暖整棟合掌屋，煙燻還可以驅蟲，讓合掌屋的木頭跟稻草屋頂更耐用，燻黑的天花板也訴說著歲月的痕跡。民宿主人精心準備的合掌屋鄉土料理陸續上桌，雖然是民宿的料理，而且除了飛驒牛之外的食材也沒有飯店的懷石料理來的高級，但美味程度絕對毫不遜色，吃的到食材的新鮮跟原味。有脆脆的野菜天婦羅，少許鹽巴的調味引出蔬菜自然的香甜。有各種野菜拼盤，有些用味增調味，有些用芝麻醬調味，有些清炒有些川燙，似乎是針對每種蔬菜的特性作了最適合的料理方式，我是不喜歡吃蔬菜的人，但是我覺得這些菜真的料理的很好吃，像這樣子的一盤菜如果在飯店的餐廳看到，可能看一眼就會被嫌棄，但是在合掌屋的氛圍裡，感覺就是要吃這樣的



↑ 野菜天婦羅



↑ 烤鱼



↑ 飛驒牛味增陶板燒



↑ 餐廳裡的地爐



↑ 合掌屋內最對味的豐盛晚餐

↓ ↘簡單而美味的朝食



接下來還有只用鹽巴調味的烤魚，烤的恰到好處，外皮薄脆，肉質鮮甜，還有十分下飯的魚油，最後當然要介紹重頭戲飛驒牛味增燒，飛驒牛肉的下面放著洋蔥切片，另外還有許多新鮮蔬菜、香菇，裡面是沒有放水的，蔬菜遇熱之後會自然出水，稍微悶一下之後，依照每個人喜愛的牛肉熟度再作調整，喜歡熟一點的，可以把洋蔥拿開，讓牛肉直接在陶板上加熱，簡單的調味讓牛肉跟蔬菜的美味忠實的呈現在味蕾上，再配上好吃的日本米飯，這一餐真是大大滿足，而且十分建議如果會日文的話，可以在用餐時間跟民宿主人或是其他客人話家常，聊聊食材，聊聊生活，聊聊旅程，一定會讓這頓飯吃的更加回味無窮。

不止晚餐，隔天清晨的朝食料理同樣簡單而美味，除了小魚之外都是蔬食，或許越是簡單的料理，越能讓人用心感受食物的美味，朝食的主角跟晚餐一樣是味增燒，不過沒有牛肉，而是蔬菜朴葉味增燒，許多人來到岐阜縣都會吃飛驒牛朴葉味增燒，但其實道地的朴葉味增燒是不加牛肉的，為了讓遊客一次吃到二種美食名物才會把飛驒牛加到朴葉味增燒裡。香菇蔬菜跟味增烤熟之後加入了朴葉的香氣，是十分下飯的一道美食，簡單的山野食材搭配好吃的日本米飯，住在樸實的合掌屋中，口腹之欲也變的容易滿足，感受最原始簡單的幸福。



↑ ↗充滿歷史氣息的餐廳

## 民宿預約

白川鄉合掌村內共有21家民宿，一個人一泊二食的價格大約8千~9千日圓，每家的價差不大，很多民宿都是留在村中的老人家在打理，大多只能以日文溝通，因此比較不敢接待外國客人，怕會因為溝通不良而造成招待不周的情況，所以合掌村民宿的訂房管道通常只有日文網頁，或是必須直接以電話預訂，少數可以用英文溝通的民宿對外國人來說是熱門首選，所以不管是淡旺季都很快就會客滿，合掌村民宿中最知名的應該就是「幸工門」，因為這家民宿的主人可以用英文溝通，民宿也有自己的網頁介紹與英日文訂房表單，而且日本NHK在幸工門更換葺草屋頂時專程作了轉播報導，台灣的旅遊雜誌也有介紹過，因此廣為人知，另外，幸工門也算是民宿中現代化設施較多的一家，改裝了暖氣地板等設備，讓居住的人更方便。除了幸工門之外，網路上比較常見的還有下列幾家，一茶、大田屋、久松、かんじゃ等。

如果會說日文的話，合掌屋民宿的預定就會變的簡單許多，白川鄉所有住宿設施的資料都可以在白川鄉

上就會有答案，而且也不用先付訂金，不過民宿主人會希望國外旅客在到達日本時再打一次電話確認，要特別提醒一下，白川鄉觀光協會網頁上的宿泊設施並不全是合掌造民宿，除了合掌造民宿之外，荻町當地唯一的溫泉旅館「白川鄉之湯」及國家選定重要傳統建築物「城山館」都不是合掌造建築，另外，網頁上的資訊除了有荻町的21家合掌造民宿之外，也有幾家位於平瀨地區的合掌造民宿包含在內，預訂前最好先仔細了解民宿的資料及地理位置哦！



↑ 民宿利兵衛



↑ 最熱門的民宿幸工門

↓ 白川鄉合掌村夏季美景



如果不會說日文的話在預訂上會比較困難，但也不是不可能作到，除了請會講日文的朋友幫忙預訂之外，透過白川鄉觀光協會網站上的訂房表單，或是少部份有自己網頁的民宿，都可以使用簡單的英文加漢字來預訂，通常只要表單發送成功，觀光協會或民宿不管看不看的懂都會回覆，取得連絡的管道之後再盡可能的以對方了解的文字來完成預訂房間的作業，如果您不會說日文，也不想網路上尋找可能成功的連絡管道，那麼最後的辦法就是麻煩旅行社或是信用卡公司的白金秘書幫忙預訂，不過旅行社如果不是專業的日本旅遊專賣店，通常也是沒辦法處理，就算能幫忙預訂，也是必須收取代訂手續費的，而且如果是遇上白川鄉夜間點燈日之類的旺季，最好是三、四個月前，甚至是半年之前就開始準備預訂，否則就算是白金秘書也沒辦法把房間生出來哦！最後要特別請大家注意，如果預訂完成後因故無法入住，請記得千萬要想辦法取消預約，日本人是十分重視信用的，所以日本的訂房系統都不用預付訂金就可以完成預訂，如果因為沒有訂金的壓力就不主動告知取消訂房，那麼可是會損壞了日本人對台灣的整體印象哦！



↑ ↗ 白川鄉合掌村冬季美景



## 漫步合掌村

### 和田家

和田家是白川鄉現存最古老的合掌造建築，至今已有400年以上的建造歷史，在1995年聯合國教科文組織將白川鄉登錄為世界文化遺產時，日本政府也同時將和田家列為「國家指定重要文化財」。和田家的祖先是合掌村的領導者，房屋建築自然也是最雄偉、最氣派的。

### 神田家

合掌村規模最大的合掌屋為和田家，神田家只排第四位，但是一般的合掌屋大約三年即可完工，而神田家建了十年才完工，堅固程度可說是勇冠全村，至今已有200年以上歷史。

### 長瀨家

目前的長瀨家是西元1890年，第五代所建築的合掌造建築，5層樓高的建築總面積約600坪，長瀨家的先祖到第三代都是醫生，而且先祖與加賀百萬石的前田家御醫熟識，所以留存有當時前田家的寶物，因此長瀨家一



↑ 神田家



↑ 長瀨家

神田家不太相同。以上三棟供遊客參觀的大型合掌造建築，都展示了完整的合掌造建築格局及傳統白川鄉村落生活的生活用品及農具、織布、養蠶設備等，頂樓的三角型閣樓空間更可清楚的看到合掌造架構及葺草屋



↑ 合掌造民家園入口



↑ 合掌造民家園

### ↓ 合掌造民家園



### ↓ 明善寺鐘樓



## 合掌造民家園

合掌造民家園區域內有共25棟合掌造民家，是為了保存合掌造建築，將不再使用的合掌造民家從白川鄉各地移築過來的，園內還按古代農村的模樣，建有寺廟、水車小屋、燒炭小屋、馬廄等建築，可以說是合掌造建築的博物館。園內設立許多不同的設施，有手打蕎麥麵、染布、織布等體驗活動。

## 明善寺

建於1748年的明善寺是白川鄉唯一的佛教寺廟，獨特的合掌造寺廟在日本非常稀有，明善寺前兩層樓高的鐘樓門是用上等的杉木建成，為岐阜縣指定重要文化財，寺院中有一棵直徑3.5公尺，高度超過10公尺的大水松，炎炎夏日提供了大片樹蔭，站在樹蔭下既涼快又能舒適地欣賞樸素的寺廟建築。明善寺本堂旁邊五層樓高的合掌造建築「明善寺庫裡」建於1817年，高約15公尺，建物面積100坪，使用檜、櫻、桂、松、栗、姬小松等木材建造，「庫裡」原本是寺廟住持居住的房舍，目前則作為鄉土館，展示白川鄉繩文土器、石器等的民俗資料，屬於岐阜縣指定的重要文化財。

## 白川八幡神社

西元708到715年間創建的古神社「白川八幡神社」，原本位於荻町的中央位置，因為雪崩損毀嚴重而遷移到明善寺附近，這裡周圍有數棵高大聳立的古木，尤其是直徑5.6公尺得抬頭仰望的巨杉令人印象深刻。白川鄉在秋季會在白川八幡神社舉辦濁酒祭，祭典期間會有獅子舞和白川民謠、村內話劇等餘興節目，濁酒祭源於西元710年，由白髮田原神社發起，因為可以釀造一種全國很多地方不允許釀造的特殊酒，所以被認為是日本非常稀有的神奇酒祭，為了祈禱五穀豐登和長命百歲，在祭典期間會請參與者喝上一杯混有米飯的白色濁酒。白川八幡神社境內設有濁酒祭之館，利用木偶人模型與影片介紹在濁酒祭舉行的獅子舞等活動。



### ↑ 白川八幡神社濁酒祭之館



### ↑ 一年一度的濁酒祭，參與民眾可品嚐到特殊白色濁酒

↓從城山展望台眺望白川鄉合掌村美景



↓ 焰仁美術館



### 焰仁美術館

構築於白川鄉的合掌造畫室，展示知名畫家「焰仁」作品的美術館，以藍、紅、黃為基調的個性型畫作在此展示。

### 城山展望台

城山天守閣展望台原本是古代荻町城的遺址，為荻町合掌村地區的制高點，想一覽白川鄉合掌村全貌，站在展望台往下眺望是絕佳據點，舉目盡是稻田與水道，一百多棟薑餅屋造型的合掌造民家點綴其間，樸實的鄉間風情和四周隨四季變幻的大自然景

村內的道路步行大約30分鐘，或者可搭乘從白川鄉停車場開往城山天守閣展望台的小巴士，從早上9點運行到下午3點20分，每隔20分鐘一班車，也就是說在運行期間的每小時整點、20分及40分會有車。

### 五箇山合掌村

其實於1995年被聯合國教科文組織登錄為世界文化遺產的合掌村落不只有荻町的合掌村，還有位於富山縣南礪市的五箇山合掌村，距離白川鄉約半小時車程，五箇山的名稱來自河川溪谷之間的五個集落，而合掌屋主要分佈於相倉和菅沼兩個村落，菅沼合掌村位在五箇山的庄川右岸，與白川鄉、相倉合掌村同時列名為世界文化遺產，也是三處合掌造群落中最小巧玲瓏的，只有9棟合掌屋，村落裡的五箇山民俗館裡可以看到200多件生活用具，以及傳統合掌屋裡都會有的圍爐、土灶及馬房等。相倉合掌村跟菅沼合掌村相隔不遠，都位在五箇山的山腰裡，共有23棟傳統的合掌造建築群集在一起，維持從古自今的生活文化，合掌屋的四周被農田和草花所圍繞，常可見到村民下田種菜與坐在門口閒話家常的景象。村裡的相倉民俗館則是將合掌造建築開放給遊客參觀，可看到傳統的生活器具以及二樓天井上的大樑與茅頂構造。



↑ 五箇山相倉合掌村

白川鄉合掌村觀光事業的發展帶來地方的繁榮，但是也帶來一些問題，由於合掌造建築完全由葦草及木材建成，一旦發生火災，後果將難以設想，所以前往合掌村觀光時，請務必遵守在規定的區域才可吸煙的規定，大量觀光客也帶來垃圾問題，希望遊客能將自己帶來的垃圾帶走，另外，村內大部份的合掌造房屋仍是有人居住的，所以遊客要注意不可闖進沒有開放參觀的合掌屋中，造成當地居民的困擾。

白川鄉合掌村的民宿體驗絕對不只是給你「我住過世界文化遺產」的榮譽感，我覺得最大的感動來自合掌村居民與歷史古蹟建築和諧生活的一面，人們不會為了自己的便利而破壞或是遠離合掌造這樣的傳統建築，反而是很自然的維持著早期樸實的生活方式，用心的維護著自己所居住的世界遺產，或許是因為日本人的群體意識非常強，居住在這裡的人們認為自己有責任，也很榮耀的肩負起保護合掌村的責任，而且合掌村特有鄉間民家的恬靜樸實與許多飯店絕對感受不到的溫暖與樂趣，都是十分值得前來住宿的原因，下次有機會的話，也來體驗一下住宿於古老合掌造民宿是什麼感覺吧！



↑ ↓ 大型停車場旁的白川鄉旅遊服務中心



#### [Info]

白川鄉觀光協會：[www.shirakawa-go.gr.jp](http://www.shirakawa-go.gr.jp)

白川鄉：[www.shirakawa-go.org](http://www.shirakawa-go.org)

白川鄉合掌造民家園：[www.shirakawago-minkaen.jp](http://www.shirakawago-minkaen.jp)

濃飛巴士：[www.nouhibus.co.jp](http://www.nouhibus.co.jp)

高速巴士預約：[www.highwaybus.com](http://www.highwaybus.com)

交通方式：想前往白川鄉的話，巴士是主要的交通工具，從金澤出發搭乘濃飛巴士約1小時15分可到達，從高山出發搭乘濃飛巴士約50分鐘可到達，從名古屋出發搭乘名鐵巴士或岐阜巴士約2小時45分可到達，白川鄉的巴士站與旅遊服務中心就位於白川鄉的大型停車場旁，一旁還有一些賣店跟餐廳，一樣都是合掌造建築。

# 篤姬心之所繫 / 櫻島火山

文、攝影 / 設計課 廖德宗

位於鹿兒島南端的櫻島可以說是鹿兒島縣極具象徵性的景點之一，隔著錦江灣聳立於鹿兒島前，櫻島本身由北岳、中岳與南岳三峰相連，其中南岳的火山口到目前為止仍持續活躍著，這也就是著名的櫻島火山。

全世界約有700多座的活火山，而櫻島火山就屬於其中之一，更是日本四大活火山之一。由於火山仍持續的活動中，所以常常可以看見噴煙不斷的由火山口冒出，雖然一直都有在冒著煙，但種類還是有分的，白色如雲朵般的其實是櫻島火山上冒出來的水蒸氣，但如果是冒黑煙的話，那可就是櫻島火山正在爆發了。

這數千年來，櫻島火山約有大大小小上百次的爆發紀錄，其中最嚴重的爆發是發生在大正3年，也就是西元1914年1月12日的上午10點左右，噴發出來的濃霧一度衝上10,000公尺的高空，整個櫻島都被火山所噴發出來的黑煙所覆蓋，此次大爆發一直持續到了大正5年才真正停止一切的火山活動，前前後後所噴發出來的火山溶岩總量高達32億噸，若換算成東京巨蛋的大小約有1600座，火山溶岩也將原本約有400米寬的海峽給填平了，這也讓原本應該是座火山孤島的櫻島與鹿兒島南端的大隅半島之間接結了起來，由此可見此次大爆發的規模之大。

不過拜大量的火山溶岩及火山灰所賜，櫻島的土壤相當肥沃，這也才能種植出名列金氏世界紀錄的特產「櫻島大根」及世界最小的「小橘子」等豐富的農作物，櫻島大根其實就是巨大的白蘿蔔，在櫻島上可以種出重達30公斤的特大白蘿蔔，比一個人頭還要大。而小橘子更小到只有約直徑3公分，在日本國內也十分有名，若有機會到櫻島，別忘了買來品嚐一下。



想要上到櫻島除了可以由與大隅半島連結的道路開車過去之外，另一個選擇就是可以由西邊的鹿兒島港，連車帶人的搭乘「櫻島フェリー」渡輪，橫渡錦江灣至櫻島港，整段航程約需15分鐘的時間，航行途中可以在船上自由活動。此渡輪共分為三層，第一層的空間是提供給旅客停放車輛用，第二層的船艙內設有數排的座位及賣店，還有一間賣了30多年的烏龍麵店，若是冬天來此吃上一碗烏龍麵，整個身體都會暖和起來，若上網搜尋了一下，這船上所賣的烏龍麵還滿有名的，很多遊客來此搭船的時候都很喜歡來上一碗。而最上面的第三層是整艘渡輪VIEW最好的地方，不僅可以坐在船艙內的坐椅上欣賞窗外美麗的沿途景色，還可以走到外面的甲板遠眺櫻島火山，一步步朝著櫻島前進。

上岸之後接著來到櫻島上的「霧島屋久國立公園」，園內由無數大大小小奇形怪狀的火山溶岩佈置而成，部份的溶岩上還刻有海音寺潮五郎、平野國臣、高野素十…等日本名人讚頌櫻島的詩碑，沿著步道往上走，最後可以來到展望平台，在這裡除了可以欣賞360度的絕景，還能遠眺廣闊的火山熔岩原，此外，國立公園內出入口處還設有特產賣店，經過時別忘了買一些櫻島特產的小橘子來品嚐一下。可能因為櫻島火山時常爆發的原故，國立公園的周邊都設有退避壕，可供臨時避難之用，據說在櫻島上的學生上下學都需要戴著安全帽，有機會來櫻島的話可以特別注意一下。

或許你會想說來參觀活火山很危險，其實我們一般民眾所能到達的地方與火山口是還有一段距離的，目前南岳山頂火山口及昭和火山口半徑2公里的範圍內也都還是禁止進入的，再加上設有精密的儀器在監測著火山的動向，而且櫻島火山也不是隨時隨地都在爆發，所以若非鹿兒島的居民，遊客想要親眼看到櫻島火山爆發也不是件容易的事，若真的有緣看到，記得快點拿起相機起來拍張照喔，因為你的運氣真的很不錯，很多導遊帶團到櫻島那麼多次，可能連一次真正的爆發都沒見過。

眺望櫻島火山的方式，除了可以登上櫻島一窺火山秘境之外，若是你開車經由大隅半島的話，在此推薦你一個名為「道の駅たるみず(垂水道路休息站)」的休息站，這裡除了設有洗手間及賣店可以購買當地名產之外，最特別的在於休息站外頭設有免費的足湯設施，可以供路過的旅客自由使用，而且在此停車也都完全免費，再加上泡足湯的區域正好臨著錦江灣與櫻島火山相望，可以一面放鬆的泡著足湯一面遠眺著櫻島火山，這還真是一大享受啊！



↑ 大大小小奇形怪狀的火山溶岩



↑ 火山爆發時的避難口



↑ 一邊泡足湯一邊眺望櫻島火山真是愜意！



# NIDOMU度假村

文 / 營業一課 蘇憶芬  
圖片提供 / NIDOMU度假村



↑NIDOMU環繞一整片森林



↑小木屋前即是河川



↑夜晚的景色，木屋搭配河川及環繞的綠樹，彷彿置身仙境般的度假勝地

這次跟著樺陽公司的員工旅遊，來到期待已久的北海道，在楊董事長對品質的要求下，整個行程都是公司團隊特別精心規劃，這次要特別介紹的一家飯店，是讓大家久久無法忘懷的，想跟大家一起分享「NIDOMU度假村」。

大約在20年前，擁有占地500萬平方公尺翠綠森林及美麗湖泊的NIDOMU度假村於北海道苫小牧市誕生了，NIDOMU在北海道原住民愛奴族的愛奴語中所代表的意思是「歡迎您蒞臨一個充滿具生命力，生生不息而神聖的河川湖泊及翠綠的森林」，進入大門首先會被整片落地窗外的大片翠綠給吸引住。

NIDOMU的森林小木屋都是北歐風格，用芬蘭運來樹齡百年以上的珍貴銀松搭建而成，在這片森林中只有29棟森林小木屋住宿設施，包含有二間雙人房的二層樓森林小木屋25棟與有六間雙人房的小木屋集合建築「鷹巢」4棟，特別要介紹的是這次入住的鷹巢，建築以老鷹展翅的建築設計，適合親朋好友齊聚一堂，6間房間組成一棟，被森林所包覆，裡面的設施包含了精緻大客廳，可選擇喜愛的優美音樂沉浸在難得的休閒時光，還有一個吧台可動手享受飯店所提供的花茶、咖啡等，與旁邊的人聊聊未來的夢想，附帶一提的是小屋裡還準備一台鋼琴，讓您練練失傳已久的記憶，另外還有一個可以生火的壁爐，每棟建築都有很大的陽台，周圍都有一大片屬於自己的茂密森林，每個人來到這裡都能坐擁一大片大自然美景，如此寂靜而迷人的環境就像是夢中的世外桃花源。



↑房間一出去就看的到森林與河川



↑鷹巢內的大客廳



↑房間客廳與擺設



↑全部都是木造很溫暖的感覺

↓NIDOMU秋景



↓NIDOMU冬景



為了保護生態環境，不破壞自然的樹林，所有小木屋都依原本地形去設計，所以每個房間的規格也會有所不同，打開門後總是有無限驚奇，像有的門打開先看到的是房間，然後順著螺旋樓梯走到客廳，每處的設計是那麼貼心，每個房間打開窗戶就可享受大自然的美景，整個感覺就像與大自然融在一起。

NIDOMU度假村的晚餐也十分特別，依照不同季節有許多變化，有別具特色的日式爐端燒或道地法式料理，也有在自己的小木屋內享用的當季特色料理或日式火鍋。而我們享受的是日式風味的爐端燒，餐廳在本館旁，在日式環境下享受廚師精緻專業的炭火燒烤，由服務人員貼心的端上桌，讓您好好品嚐一道道現場製作的美味料理，提供的大部分是海鮮、野菜、當地盛產蔬果以及其他豐富多彩的炭火燒烤美食。

在大廳我看到好多在度假村裡拍的婚紗照，充滿著幸福的滋味，尤其有2間特別的教堂，石的教堂跟木的教堂，我想應該是代表著「當你與你所深愛的人來拜訪了NIDOMU這個美妙的森林後，你們的愛將像石頭般堅定，並且充滿像木頭散發出香味般的熱情，對於你們愛的承諾永遠不止息」

↓NIDOMU也有廣大的高爾夫球場





↑NIDOMU內設教堂



↑教堂內



↑很多人在此舉辦婚禮



在這裡還有許多的設施，大浴場、網球場、高爾夫球場、騎自行車等。融入在一個清新森林中，在身體上或精神上你可以完全的放鬆，尤其這次是在炎熱的夏天到訪，這裡的氣候涼爽，是最佳避暑勝地，我想在一年四季的變化中一定也有其他不同的風情讓人期待。

在清晨裡散步，有些不真實的美感，尤其薄霧籠罩在度假村裡的湖泊，四周包圍著青翠的樹林，時間突然被凍結，城市的喧擾都已無法打擾到您，請您好好沉醉在這浪漫的氛圍中吧！

[info]

NIDOMU度假村

<http://www.nidom.com>

北海道苫小牧市字植苗430

Tel : 0144-55-8000

# 看的到海的美術館 / MOA美術館

文 / 營業部 施婕妮  
圖片提供 / MOA美術館



↑ 美術館窗外即可看見大海

下八座約長200公尺的手扶梯隧道後，可看到大理石地板的巨蛋狀大廳，穿越大廳後將到達位於二十二萬平方公尺庭園內的美術館正面，美術館可眺望海景的LOBBY，俯瞰熱海市區和相模灣海景，景色美麗極了。

這座美術館的創辦人「岡田茂吉」先生(西元1882至1955年)認為，卓越的藝術可以淨化人的心靈，提高心靈喜悅進而帶來幸福，因此，他本著最卓越的藝術品應該要與廣大的民眾共同分享的信念下，投注心血網羅世界各地的藝術作品。於昭和27年(西元1952年)創設「財團法人東明美術會」(即現在的財團法人MOA美術文化財團)，並在箱根町強羅創設「箱根美術館」。

在此之後，「岡田茂吉」先生一直希望能在熱海創立一間具有世界國際觀的美術館，能將日本最優秀的傳統文化藝術品，介紹給世界各地同為喜愛藝術的人認識，因此，在昭和32年(西元1957年)，在熱海市創立了「熱海美術館」。到了昭和57年(西元1982年)1月11日，館方為了紀念「岡田茂吉」先生的百歲冥誕，以「岡田茂吉」先生名字為美術館之名，成立MOA美術館(Mokich Okada Association，簡寫為MOA)。館藏作品主要收藏了1882年到1955年間創立者、富豪等的作品。館內收藏品以東洋藝術為主，有繪畫、雕塑、瓷器、書法、漆器等約3500件，這些作品大多來自中國或日本。



↑ 美術館外觀

在此美術館中，最知名的有從17世紀末到18世紀初江戶時期的作品，由尾形光琳所繪作品「紅白梅圖屏風」，野野村仁清創作的「色繪藤花文茶壺」，手鑑「幹墨城」等3幅作品，此三件作品更是日本國寶級的館藏呢！在西洋畫中，收藏有莫奈(Monet)的「睡蓮」，倫勃朗(Rembrandt)的「自畫像」等作品。在雕刻品中，收藏有穆爾(Moore)的作品。MOA美術館，以美術品的展覽為主要活動，另外如茶道，文藝，兒童作品展等等，也是館內廣泛的文化活動之一。

此外，美術館中同時還兼設有「能樂堂」和「黃金茶室」。本館的能樂堂有501席的座位，能樂堂主要是傳遞日本傳統舞蹈「能樂」，「能樂」是日本古老傳統的舞蹈，美術館為了傳承這延續已久舞蹈，在美術館設置了這會場，希望將能樂舞蹈在國際間發揚光大，能樂堂會場可供出租，如大型的美術講座、演講會、放映會等，都常常在能樂堂舉辦活動。

館內的「黃金茶室」是依照著名的「太閤的黃金茶室」所復元修建的茶室。也就是叱咤風雲的武將豐臣秀吉於天正14年時自京都御所搬運組合式的黃金房間至此，並親自泡茶奉給正親町天皇，而此黃金茶室即是依照當時的各項紀錄忠實再現的茶室。有機會來到熱海市，不妨來一趟MOA美術館之旅，與古典藝術為伍，館內典藏的藝術品，在寧靜的空間裡，靜待著旅人前來細細品味。

[Info]

MOA美術館 <http://www.moaart.or.jp>

神奈川縣箱根町強羅1300

TEL：0460-85-2623



↑ 能樂堂



↑ 黃金茶室

# 未來預想圖

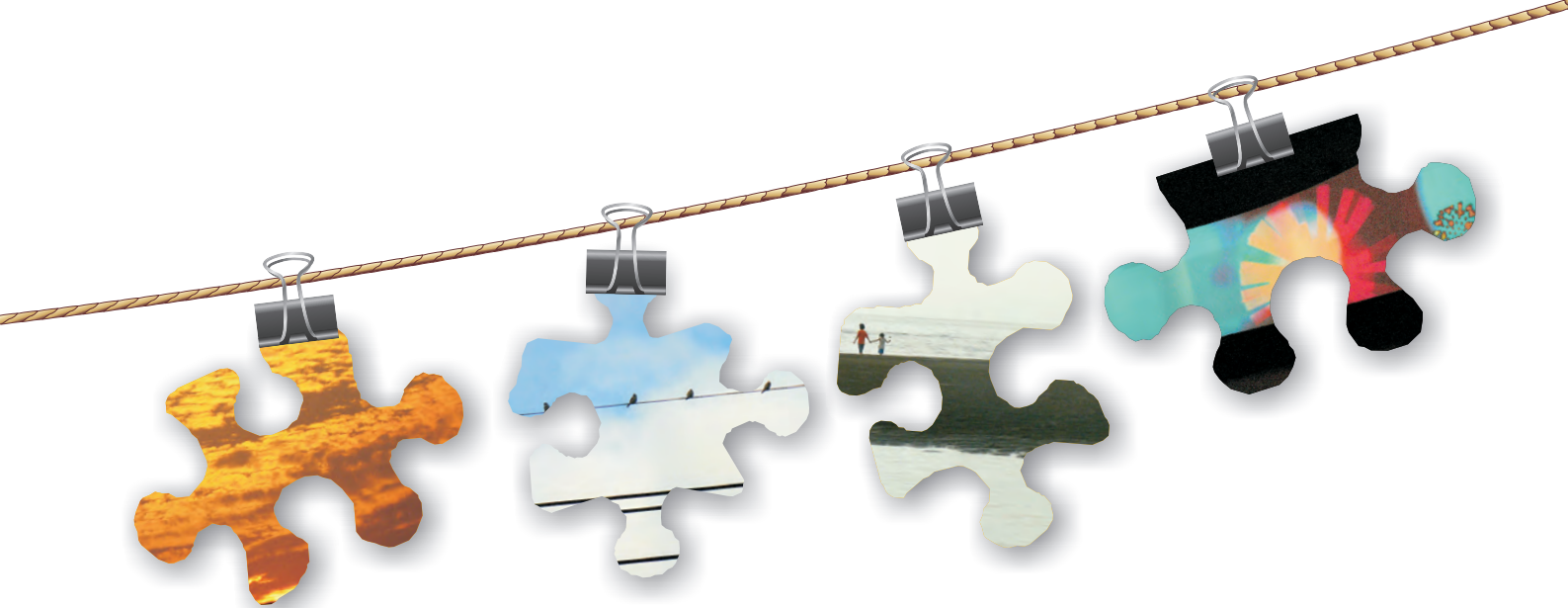
文 / 事業部 李瑜婷



那一天收到社長大人寄來的郵件，主題是「成就別人夢想的同時，也應該描繪出屬於我們自己的未來，寫出每個人對公司或自己未來一年、三年、五年、十年的願景」，真巧跟我剛看完的電影「未來預想圖」相互呼應了！

電影中念建築系的男主角慶太和女主角沙耶加在誤打誤撞的情形下相遇了，慶太最崇拜西班牙建築大師高第Antonio Gaudí，他跟女主角說「高第是我最喜歡的建築師，雖然是一百年前的建築物，但是他的作品非常有前瞻性、國際觀，至今仍然是先驅，帶給我很大的啟發。希望有一天我也能成為像高第一樣擁有獨特風格的偉大建築師！」，於是他們相約一起去西班牙看高第最有名的建築「聖家堂Sagrada Familia」，這座被稱為「上帝的建築」，堪稱是高第畢生代表作的「聖家堂」座落於西班牙巴塞隆那，自西元1882年起動工，歷時一百多年，目前仍在建築中…

暢銷紅酒漫畫「神之雫」在第七使徒中也就是以聖家堂為題，並且有以下的敘述「它看起來彷彿是巨大的蟻丘，又覺得好像是群眾在吶喊的樣子，它高高地聳立在那裡，如同支撐著天空的神聖柱子，最好祈禱吧！不是向上帝，而是向人力，它在呼籲世人，立下目標吧！不是向天上，而是向聲音來處。」



接著劇情發展來到畢業後在建築師事務所工作的男主角慶太，他終於獲得到西班牙深造的機會，外表看似柔弱的女主角沙耶加知道赴西班牙發展一直是慶太的夢想，不想讓男友有所牽絆的她毅然提出分手的決定，二個人於是朝向各自不同的目標前進，這樣的二個人在未來的時間裡會用什麼樣的方式再度相遇呢？

飾演沙耶加的女主角曾與日本男星阿部寬合演「鐵線廠的憂鬱」，並在片中親自演奏了三首曲子的鋼琴才女松下奈緒，因長相清秀、氣質清新，在日本被譽為松嶋菜菜子接班人。松下奈緒在此片中詮釋女主角割捨長達十年的感情戲和追求自我的過程中、細膩的表達有著讓人感動的演出。

松坂慶子演出沙耶加的媽媽，獨立扶養二個女兒長大的她，總是將自己的情緒隱藏起來，默默的支持著女兒的決定，直到有一天她意外病倒了，讓沙耶加對家庭有了更深的體悟，曾得過日本奧斯卡影后的松坂慶子演技內斂純熟，不蘊不火、恰到好處。

以拍攝英雄電影「假面騎士 劍」而走紅的男主角 財輝之助開玩笑的說「拍攝此片比擊敗敵人還辛苦」，為了要營造此片男主角慶太的氣質，他在拍片前猛K建築史和西班牙語。電影拍完他和導演蝶野博有個小小的約定，據傳聖家堂將在二、三十年後完工，那時候他們將再度回到聖家堂一起見證這歷史性的一刻！

不論你的夢想是什麼？是像艋舺裡的男主角想去日本看櫻花，還是交響情人夢裡的野田妹用盡所有力氣就是要跟心儀的千秋學長同台演出，或是時效警察裡的那個以調查失效案件為興趣的警察小田切讓，亦或是幸福的彼端裡那個祇想做個簡簡單單的妻子和母親的木村多江？！我都想將這首歌獻給你。

節錄Dreams come true歌曲中的一小段送給所有親手描繪自己夢的遠景的每一個人…

きっと何年たっても こうしてかわらぬ気持ちで  
過ごしてゆけるのね あなたとだから  
ずっと心に描く 未来予想図は  
ほら 思った通りに かなえられてく

無論再過多少年 這樣的心情  
一定也不會改變 因為是和你  
一直在心中描繪的 未來的預想圖  
瞧 可不正如所想的在實現



# 日本單車旅行600公里

文、攝影 / 蔡孟宏

## 1個人，1台單車白羽號，9天農場體驗，9天單車旅行，600公里的無價回憶

工作滿十年了！要給自己一個大大的禮物，01/25~02/12要去日本放寒假，以單車&搭帳&農場體驗的方式旅遊，是自己的一個小小壯遊，一個人騎著單車從日暮里出發，先到埼玉縣比企郡小川町的農家體驗6天，再往富士山的方向出發，經過相模湖、河口湖，到富士山附近的農場體驗3天，然後再經過江之島、三鷹回到日暮里，整個單車路程約400公里，加上迷路、繞路與回東京之後的都內單車旅行，這趟單車之旅總共騎了600公里，只為了「有些事，現在不做一輩子都不會做了」，白羽號！即將出發！



↑ 單車與重裝備

這次除了單車旅行之外，還要拜訪日本友人，所以除了裝備還有西裝一套，看著出發前準備好的裝備，我真的很懷疑這些東西帶得過去嗎？完成裝備組合的白羽號就像變形金剛一樣誇張，感覺好像要去半年一樣，但是這都不影響我的決心，日本我來了！這次的旅行除了自我的挑戰之外，還有另外一個重要的意義，我發起了一個單車旅行募款活動，好友們可以自行決定我在日本騎的每公里要捐出多少錢，每1公里1元不嫌少，每1公里10元不嫌多，所得款項將以捐款人名義全數捐給惠明盲校，而且只要每公里募款達到50元，我就在日本執行「光頭」計劃，除了光頭單車旅行募款計劃之外，對於這次的旅行我還有參加當地的祭典活動、和富士山合照、去漁港吃生魚片、去當地的早市等願望，希望能夠一一實現囉！



↑ 出發了！

## 1/28 東京都 日暮里 → 埼玉縣 鄉學之里

1月25日，出發的日子，為了把單車扛到日本，還多花了75美金。到日本之後接下來的二天，參觀了國會與銀座國際兒童基金會，還參加了草加JC聚會。接著在1月28日，從東京都日暮里出發，開始了為期18天的農場體驗與單車旅行。在日本不論大街小巷，大約有九成五都有人行道，以單車當交通工具十分安全又方便。在路上看到下課的日本小學生正在跟警察伯伯交談玩耍，我想日本的爸爸、媽媽應該不會對小孩說「如果不乖就叫警察來抓你」吧！這一天的路程大約70公里，但是因為迷路、繞路，所以總共騎了大約100公里，迷路時詢問了加油站的洗車阿弟，雖然語言不通，但是對方仍然熱情相助。

## 1/29~2/03 埼玉縣 鄉學之里農家體驗

這六天一直住在埼玉縣今野先生的鄉學之里農家，幫忙做味噌、農務等工作，每天5點半起床溜狗，早上的農家很冷，大概零下1、2度，臉盆裡的水都結冰了，把冰塊倒到馬路上，結果連馬路上的水也結冰了，早上的溪流，映照出藍藍天空，這裡的天空真的很藍！到了7點，花40分鐘的時間吃早餐，重點是農場主人說一口要嚼50下才能吞下，這應該是日本人長壽的原因之一吧！8點上工，一大早要先人工把土塊打散，因為氣溫實在太冷了，連土塊都結冰，超硬的土塊打的手超痛，農家生活真的十分累人，在實行自然農法的農場工作，講求大自然的循環，不用農藥、機械等工具的協助，一年收成一次，在冬季時就以小米殼悶燒、收集落葉堆肥、大豆渣等，準備未來農作的有機肥料。



↑ 單車旅行地圖



↑ 日本的人行道



↑ 早上的農家連臉盆裡的水都結冰了



↑ 下田工作

↓ 農家工作



↓ 豐盛的晚餐，晚餐後還有讀書會



12點吃中餐，吃完後因早上的勞累，所以得趕快去睡午覺。下午2點再上工，5點半休息，接著洗澡，天氣實在很冷，每天能泡澡的感覺太讚了，7點吃晚餐，8點半是讀書會，讀得是四書五經、大學、中庸等。這是一輩子最認真讀四書五經的時候，不過當然是看不懂，但是感覺很讚。後來，荒川先生還貼心的幫我找到中文版。理光頭在讀書，而且要用跪姿，腳超麻超痛，很像在誦經，像真的出家一樣。

2月2日，農場的大輔先生知道這天是台灣的除夕夜，所以帶我到當地的玉川溫泉去泡湯，而且在離開農場的前一晚，大輔先生和小瞳小姐還趕工製作手工麵包和餅乾，給隔天要出發的我當點心，農場媽媽更是幫我做了好吃又健康的便當，濃濃的人情味讓我十分感動，謝謝鄉學之里給我的一切。

## 02/04 埼玉縣 鄉學之里 → 神奈川縣 相模湖

這一天要從埼玉騎到相模湖，路程大概90公里，所以一大早就開始趕路，中午克難的在路旁用餐，吃的是農場媽媽準備的愛心便當，雖然已經冷了，但還是很美味。路上有許多台灣看不到的清澈河流，裡頭的魚都

很大隻。在市區要走對路真的很困難，還好有熱心的7-11大姐幫我畫的地圖。夕陽西下時終於到了相模湖，湖光山色的夕日美景真的很美，但是天色已晚，卻還不知道要住那裡，因為還是冬季的關係，所以露營區都還沒開放，這種情況之下只好求助警察伯伯，好心的警察伯伯田澤先生讓我在警局旁搭帳篷露營，生平第一次在警察局過夜，跟他聊了很多，語言不通也有不通的聊法囉！他還說隔天到河口湖也可以去找河口湖的警察，他們也會讓我搭帳篷的，神奈川的警察伯伯人真好。



↑ 相模湖夕陽美景



↑ 好心的警察伯伯田澤先生



↑ 第一次在警察局過夜，在警局旁搭帳篷

## 02/05 神奈川縣 相模湖 → 山梨縣 河口湖

從相模湖騎到河口湖，沿路的上坡讓屁屁吃足了苦頭，中午用餐休息了快一個小時，但是心情很緊張，很怕今天來不及騎到河口湖。午餐之後再出發，騎了快兩天，富士山終於出現在眼前，但是靠近富士山的路段幾乎都是爬坡，重裝備的我，平均時速只有7~8公里，實在好累，而且快到達目的地時又轉錯了路，多騎了7~8公里，不過總算是在傍晚到達了河口湖，用自己的力量看到的河口湖夕陽美景真的很不一樣，太讚了！所有的累也都忘記了。

不過這裡實在太冷了，而且連續兩天騎車趕路，身體上的疲憊光有美景是沒辦法消除的，所以今晚決定住在溫泉飯店，在拜託下，以6000日圓沒附餐的價格，入住河口湖「湖龍」飯店，在這裡泡了湯，還巧遇當天晚上八點的湖之舞花火大會，湖上的美麗煙火真是「綺麗」，看完表演之後再去泡個溫泉，然後乖乖睡覺啦！明天就要出發到富士山的農場了。



↑ 河口湖夕陽美景



↑ 河口湖煙火表演



↑ 正在騎車的我、河口湖與矇矓的富士山

## 02/06 山梨縣 河口湖 → 靜岡縣 富士宮農場

這天本來想睡一點，可是之前規律的作息讓我一大早五點多就起床了，再去泡個溫泉，欣賞河口湖早晨的美景，出發後找了個好地點，好不容易設定好自拍，把正在騎車的我、河口湖與富士山一起拍下來。這天路程經過的第一個景點是富士五湖的第二湖「西湖」，因為觀光開發較少，所以很安靜，車子也不多，十分寧靜自然，不過沿著西湖騎的時候，因為太陽照不到，所以比較冷，路邊都是積雪結霜。在西湖的一端有著自然野生鳥類保護區，冬天的景觀十分特別，在這裡麻煩了一位可愛的攝影協會妹妹幫我拍照，真是害羞。在湖邊看到許多人架了腳架在拍富士山，我想一年四季都有許多人在拍富士山，在富士山地區騎重機旅行的人也不少，但是在冬天重裝備騎單車旅行的應該只有我一個吧！

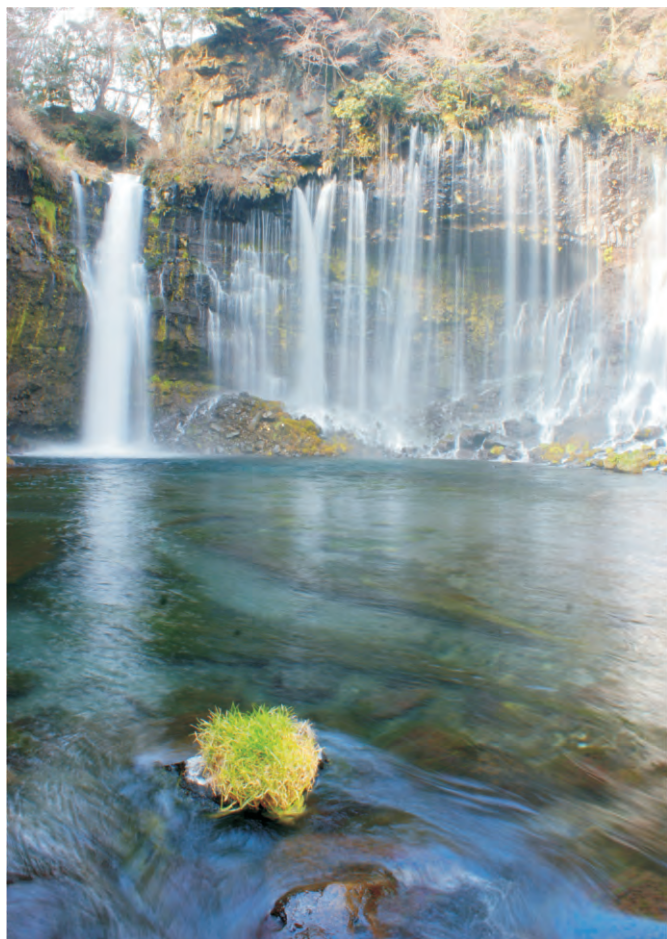
經過西湖之後又過了富士五湖第三湖「精進湖」，然後到了第四湖「本栖湖」，在這裡吃了一碗台幣500元的普通烏龍麵，過了本栖湖之後是20~30分鐘約4公里的爬坡，然後就是一連串大約15公里的下坡路段，路上看到了許多富士山不同風貌的美景，因為許多下坡路段的關係使今天的進度超前，讓我有時間繞到日本名瀑百選之一的「白糸瀑布」，景致十分美麗，有許多日本觀光客，在這裡還花了200日圓買了一小串香噴噴的燒烤，享受一下當觀光客的悠閒，接著再度上路，來到富士宮精進川的鄉間小車站，等著接下來幾天要住宿的農家主人「阿畠正長」來接我，來到這裡看到的富士山感覺又不一样了，不過天氣實在有點冷。



↑ 富士山美景



↑ 大木馬與富士山



↑ 百選名瀑白糸之瀧



↑ 西湖的冬季景觀



↑富士宮農家的有機紅蘿蔔與富士山

## 02/07~02/09 山梨縣 富士宮農家體驗

從2月7日開始的三天，都待在富士宮的野菜農家工作，種植有機蔬菜、收集落葉等等，落葉是他們很重要的有機肥料，不像台灣很幸福，只要撒撒油麻菜子或波斯菊，就可以當成有機肥料，收集落葉時漫步在樹林裡，天空有著不一樣的幽靜與翠藍。這個農家的三餐吃的很簡單，像是煮泡麵之類的，跟上一個農家，琦玉縣的鄉學之里根本不能比，不過離開的前一晚，阿畠正長先生請我吃了一份日式炒麵，雖然還是很簡便的一餐，但這已經是他最奢華的一餐了吧！離開前跟阿畠正長先生要了一些長的太小的紅蘿蔔，當成明天出發後的水果，日本沒什麼水果，有的話也太貴了，台灣的水果真的又好吃又便宜。



↑樹林裡的蔚藍天空

## 02/10 山梨縣 富士宮農家 → 神奈川縣 洒水之瀧

離開富士宮的農家之後，要經過御殿場到神奈川縣的百選名水「洒水之瀧」。農場附近有間大石寺，裡頭的水流分成兩邊，走在中間聽著水流聲，彷彿像走在河流之中。看著山上下著小雪，我騎車離開了富士宮市。中午發生了「糧食危機」，騎在國道469號上，接近中午時分想找間商店，結果大約有二十幾公里都沒有店鋪，只好吃著免錢的紅蘿蔔，以及阿畠先生送的小餅乾充饑。



↑收集落葉的成果

下午繼續騎著，但是太陽卻悄悄的不見了，騎在只有三度的十里木高原，連續的下坡路段讓我冷的受不了，從早上十點半一直騎到下午二點，又餓又冷，終於，看到第一家商店「全家就是你家」，在這裡吃了熱騰騰的泡麵，實在太感動了，填飽肚子之後繼續趕路，下午的路程是這次旅行中最靠近富士山的一段，迷霧中的富士山有著十分不同的景致，在台灣已經爬過最高峰玉山，下次就要嘗試爬日本最高峰富士山。下午從國道469號轉國道246號，三點半時看到東京的路標，實在太感動了，雖然還有101公里，但還是要說，東京，我要回來啦！騎在國道246號這一段就像騎在蘇花一樣的恐怖，一大堆超大卡車從身邊呼嘯而過，而且天色漸漸變暗了，實在嚇死我了，終於在傍晚六點結束了國道246號驚魂記，到了落腳的預定地「洒水之滝」，不過會不會有旅社還是個未知數，如果沒有的話，只好再找警察伯伯囉！還好十分幸運的，在這裡找到一家旅社「文覺莊」，老闆娘小笠原梯子以3000日圓不含餐的價格讓我入住，實在太開心了，而且我是她們旅社的第一位台灣客人哦！洗澡後在旅社開伙，煮了在御殿場買的便宜小芋頭與泡麵，配著紅蘿蔔，真是健康的一餐，但是吃不飽，呵…晚上的房間又大又舒適，而且當然還有暖氣，看著聽不懂的卡通火影忍者，入睡囉！

## 02/11 神奈川縣 洒水之瀧 → 神奈川縣 藤澤

帶著文覺莊旅館老闆娘梯子小姐的愛心飯團，這天從洒水之滝出發，經過小田原、西湘大橋、大磯港，到了日本的衝浪勝地江之島，路上下起了雪，一開始很開心，但是後來變的超冷，路程也變的超難騎。途中遇到一名24歲的年輕人，在去年以步行方式，繞日本走一圈，真是厲害呀！晚上七點多，在江之島苦尋不到便宜的旅社，只好再騎到藤澤市入住膠囊旅館，已經八點多了。



↑ 藤澤車站旁的膠囊飯店



↑ 文覺莊旅館的老闆娘



↑ 下雪了



↑ 下雨了，在隧道內暫時避一下雨

## 02/12 神奈川縣 藤澤 → 東京都 三鷹

這天從神奈川的藤澤騎回東京都，路途中遇上了下雨、下雪，下午二點半快到三鷹市的路上，這趟單車旅行的總里程數已經到達500公里，經過三鷹之後來到吉祥寺，但是遍尋不到便宜的旅社，接近晚上時詢問了吉祥寺車站旁的警察局，才知道三鷹才有便宜的，所以只好再騎回三鷹車站附近入住，安頓好之後，找了一家店長、店員都很親切的餐廳，享受了一頓美味的晚餐。

## 02/13 東京都 三鷹 → 東京都 日暮里

真是糟糕，三鷹的旅社花了我6300日圓，但是煙味好重，十點多入睡，一點就被棉被的臭煙味燻醒，實在太臭了，醒來後就睡不著了，一直整理東西到五點，才又小睡到八點。這天從三鷹出發，經過了井之頭公園與吉卜力美術館，因為沒有先預定門票，所以吉卜力美術館只能遠觀，不得其門而入。中午時經過代代木競技場，剛好遇上一年沒幾次，便宜到難以致信的跳蚤市場，重裝備的我不可能再買任東西，所以只好拍拍照，看看就好囉！下午快到目的地時經過了護國寺，入寺拜拜祈求願望之後再出發，下午三點，回到了出發地東京都日暮里，總里程數562公里，能在2月14日東京下大雪的前一天回到東京，真是幸福啊！



↑ 途經宮崎駿三鷹之森吉卜力美術館



↑ 東京都內單車觀光，來到築地市場

## 02/14~02/18 東京都單車觀光

回到東京都之後，因將機票回程延後到2月18日，所以離回國的日期還有幾天，於是我帶上輕裝備，騎著單車到了上野公園、皇居、銀座、築地、東京巨蛋等地方觀光，將這趟旅程的單車總公里數拉到600公里。回國前花了40分鐘將留了20幾天的大鬍子刮掉，變回原來的我，但也是全新的我。2月18日回國，為了把單車扛回家，又多付了75美金，這樣扛來扛去，白羽號就增加了150元美金的身價呢！

這段難得的旅程，還能跟公益做結合，都要感謝所有有愛心、又支持關心孟宏的朋友們，回國後，帶著滿滿的收穫和友人分享著旅程，沒想到，不到一個月，日本就發生了3月11的東北大地震、大海嘯，讓我們一起祈禱，希望「天佑日本」，讓這個非常有禮貌、超安全、秩序井然的國家，趕快走出災難的陰霾吧！



↑ 日本單車旅行的里程數到達600公里

### [捐款]

本篇文章稿費經作者授權，由太平洋旅行社全數捐贈予日本地震賑災，也肯請大家多多伸出援手，捐款或送上祝福，保佑日本早日遠離災難，並且順利的進行災後重建工作。

# 東日本大地震捐款 / 讓我們的愛旅行

本期季刊出版前，日本發生史上最大地震與海嘯災難，造成日本東北及關東地區許多災情，身在台灣的我們也深深的感同身受，一輩子的夢想、希望和家園剎那間化為烏有，還要勇敢的面對明天，面對未來更多更艱困的重建之路，那種無助與無奈一定非常的痛苦。我們已在公司內部發起募款活動，除了同事們的熱烈捐款之外，也邀請我們的朋友們一同參與，所得款項將直接由日本分公司匯入宮城縣義援金帳戶（<http://www.pref.miyagi.jp/kihu.htm>），在此希望大家也能跟我們一起為日本祈福，多多伸出援手，送上祝福或捐款，保佑日本早日遠離災難，並且順利的進行災後重建工作，太平洋旅行社全體同仁為日本祈願！



千紙鶴，為日本祈福

## 天佑世界，日本加油！

### Yahoo!奇摩公益 東日本大地震捐款



太平洋旅行社 繽紛假期

縮短網址：<http://goo.gl/eN5sC>



探索日本部落格



## 關於愛旅行與太平洋旅行社

對於愛旅行，對於太平洋旅行社，如果你好奇，如果你有任何批評與指教，歡迎透過各種方式與我們連絡，和我們交流。

1. 太平洋旅行社 繽紛假期 [www.pac-group.net](http://www.pac-group.net)
2. 探索日本部落格 [www.japan yokoso.com](http://www.japan yokoso.com)



北海道

東北

北陸

關西

中國

關東

中部

四國

九州

# 尋找生命中 根本而重要的事

圖文提供/財團法人惜福文教基金會

財團法人惜福文教基金會成立於1991年，1992年開始投入美國管理大師彼得·聖吉(Peter M. Senge)博士所提之「學習型組織與五項修練」的理論與工具之研究，深感於「五項修練」中所提出之「系統思考」能帶領孩子擴大時間與空間思考，進而培養其生命中根本而重要的能力，惜福文教基金會即積極投入兒童系統思考課程研發與教學工作，為目前國內兒童系統教育之主要推動者。

「美夢成真拍賣會」是惜福所研發設計的課程之一，在此課程中，我們帶領孩子親身經歷一場拍賣會，透過各種不同的拍賣品，讓孩子學習辨認與思考對自己生命根本而重要的事，這些拍賣品包括了「第一名」、「專心」、「毅力」、「哆啦A夢的任意門」、「哆啦A夢的口袋」、「放有一百萬的寶盒」、「無條件放假三年」、「免費的誠品圖書禮券」…等。

## 您知道孩子是如何思考的嗎？

在課堂中我們發現，孩子比我們想像中更能分辨什麼是根本而重要的事，例如：有些孩子認為「哆啦A夢的口袋」是他們最想要的，因為「有了它要什麼就能有什麼」，同時卻也有其他孩子提出不同的看法：「雖然可以拿到很多玩具或新奇的東西，但是你拿不到毅力，也得不到專心！」；有些孩子認為第一名很重要，但有些孩子的看法卻是：「第一名只有一個啊，並不是所有人都能獲得第一名，更重要的是在學習過程中自己是不是能負責任把書讀好，盡力去做才是最重要的！」這是孩子於我們課堂中開放式的討論思考過程。

去思考「什麼是根本而重要的事」並不是一件容易的事，身為大人的我們，常會因每天生活的瑣事而忽略「根本而重要的事」，因此，如果我們能將此觀點放入心中經常思量，或許就會發現生活開始與眾不同，生命也將有所改變…

為提供更多孩子學習系統思考的機會，惜福文教基金會在課程研發與進入國小實際教學外，針對成人教育方面，我們也為老師與家長舉辦各種講座與培訓課程。誠摯邀請對教育有興趣的您加入惜福志工夥伴的行列，亦或提供您寶貴的捐助，讓惜福文教基金會在推廣兒童系統思考教育的路上擁有更多協助的力量！



「美夢成真拍賣會」初體驗



志工培訓課程